

Obec Šípkové



Program hospodárskeho rozvoja a sociálneho rozvoja obce Šípkové na roky 2024 - 2030

s výhľadom do roku 2040

Spracovateľ

Kopaničiarsky región – miestna akčná skupina
M.R. Štefánika 560/4
907 01 Myjava
tel: 034/653 83 44
www.kopanicharskyregion.sk



© obec Šípkové, Január 2024

Obsah

1 ÚVODNÁ ČASŤ	5
1.1 ÚVOD.....	5
1.2 POSLANIE DOKUMENTU PHRSR ŠÍPKOVÉ 2024 – 2030.....	6
1.3 VÝCHODISKOVÉ DOKUMENTY	6
2 ANALYTICKÁ ČASŤ	8
2.1 ZÁKLADNÉ ÚDAJE.....	8
2.2 PRÍRODNO-ENVIRONMENTÁLNA ANALÝZA	9
Geomorfológia a geológia územia.....	9
Hydrologické podmienky	10
Klimatické podmienky	10
Pôdne podmienky a pôdny fond	10
Flóra a fauna	11
Ochrana prírody	11
Ovzdušie.....	11
Hodnotenie kvality vôd	11
Lesy a pôda	12
Hluk	12
Odpadové hospodárstvo.....	12
Ekosystémové služby.....	14
2.3 SOCIO-EKONOMICKÁ ANALÝZA	15
Ľudské zdroje.....	15
Náboženská štruktúra obyvateľstva	17
Národnostná štruktúra obyvateľstva	19
Vzdelanostná štruktúra obyvateľstva.....	19
Prognóza vývoja počtu obyvateľov.....	20
Ekonomika územia	21
Bývanie a bytový fond	24
Občianska vybavenosť.....	25
Kultúrno-spoločenský život.....	27

Ostatné služby	28
2.4 ÚZEMNO-TECHNICKÁ ANALÝZA.....	29
Základná charakteristika obce z pohľadu širších vzťahov.....	29
2.5 ZHODNOTENIE SÚČASNÉHO STAVU ÚZEMIA - SWOT ANALÝZA.....	31
3 STRATEGICKÁ ČASŤ	34
4 IMPLEMENTAČNÁ ČASŤ	37
4.2. FINANČNÝ PLÁN.....	47
4.3 AKČNÝ PLÁN	48
4.4 MONITOROVANIE A HODNOTENIE	49
5 ZÁVER.....	51

1 ÚVODNÁ ČASŤ

1.1 ÚVOD

Program hospodárskeho rozvoja a sociálneho rozvoja obce Šípkové pre roky 2024 - 2030 s výhľadom do roku 2040 (ďalej aj „PHRSR“, resp. „PRO Šípkové“) je prejavom záujmu obce Šípkové o udržateľný rozvoj územia s dôrazom na kvalitu života, atraktivitu územia a o koordináciu s relevantnými kľúčovými aktérmi (stakeholderi). Dokument je aktualizáciou existujúcej stratégie obce reflektujúcej nové priority, procesy a inštitucionálne rámce spojené s prípravou na čerpanie zdrojov EŠIF pre obdobie 2021 – 2027 zakotvené v Programe Slovensko a s ním súvisiacich metodických materiáloch.

PHRSR Šípkové je vypracovaný v zmysle zákona č. 539/2008 Z. z. o podpore regionálneho rozvoja v aktuálnom znení, v súlade s odporúčanou Metodikou tvorby a implementácie programov hospodárskeho rozvoja a sociálneho rozvoja regiónov, programov rozvoja obcí a skupín obcí s uplatnením princípov udržateľného smart (inteligentného, rozumného) rozvoja Ministerstva investícií, regionálneho rozvoja a informatizácie SR pre programové obdobie po roku 2020 a v súlade s Metodikou a inštitucionálnym rámcom tvorby verejných stratégií, ktorá bola schválená Uznesením vlády SR č. 197/2017 z 26. apríla 2017.

Pri jeho vypracovávaní spracovatelia v spolupráci so zadávateľom reflektujú súčasné potreby a požiadavky územia a zároveň očakávania obyvateľov v otázkach budúceho rozvoja obce. Osobitné zameranie na jednotlivé špecifické problematiky rozvoja obce a návrh stratégie, cieľov a opatrení na ich rozvoj vyplývajú jednak z analýzy dostupných získaných štatistických, resp. faktografických dát, jednak z poznatkov získaných prostredníctvom dotazníkového prieskumu zameraného na otázky kvality života v obce Šípkové, jednak z konzultácií so samotnými zástupcami obce a jeho odborných pracovísk. Všetky získané informácie a požiadavky boli zosumarizované a pri tvorbe PHRSR sa na ne prihliadalo.

Dokument takisto reflektuje výsledky a priebeh implementácie doterajších existujúcich politík obce pri vypracovávaní strategických dokumentov – či už komplexných alebo sektorových, ktoré boli priebežne prijímané a realizované v uplynulých rokoch. Ich východiská a výstupy sa stali jednými z analytických podkladov aj pre PHRSR, ktorý má ambíciu integrujúceho dokumentu ako podkladu pre ďalšiu aktualizáciu nadväzujúcich územnoplánovacích stratégií a dokumentov pre nasledujúce obdobie v reakcii na meniace sa globálne i lokálne výzvy. (Územný plán, plán udržateľnej mobility, stratégia adaptácie na klimatickú zmenu, stratégie vzdelávania, poskytovania sociálnych služieb a podobne.)

K spracovaniu tohto dokumentu boli prizvaní externí experti, ktorí ho vypracovali v spolupráci s obcou Šípkové. Všetky dostupné analytické podklady boli pretavené do návrhu implementačného plánu, ktorý je kľúčovým predmetom tohto dokumentu.

1.2 POSLANIE DOKUMENTU PHRSR ŠÍPKOVÉ 2024 – 2030

Poslaním dokumentu PHRSR Šípkové je zdefinovať víziu obce a vypracovať k nej prislúchajúcu stratégiu rozvoja, ktorá by prostredníctvom implementácie konkrétnych opatrení a aktivít výrazne prispela k rozvoju lokálnej ekonomiky a kvalite života obyvateľov.

Zameriava sa najmä na podporu rozvoja konkurencieschopnosti, partnerstiev, rozvoj mesta ako inteligentnej obce (smart village), na celkový rozvoj kvality života obce, zlepšenie ekosystémových služieb, ako aj celkového manažmentu územia so špeciálnym dôrazom na verejné priestory, priestorov na voľnočasové a športové aktivity, mobilitu a manažment odpadov.

Naplnenie definovanej vízie, špecifických cieľov až po jednotlivé opatrenia a aktivity sa uskutočňujú v navrhnutom časovom a finančnom harmonograme, ktorý je flexibilný – so schopnosťou v každom čase operatívne zareagovať na aktuálny stav technických, finančných či inštitucionálnych možností ich zabezpečenia. V tomto zmysle je PHRSR Šípkové otvoreným dokumentom, pripraveným kontinuálne reagovať na neočakávané situácie vedúce k prípadnej zmene scenára rozvoja obce, plynúcej tak z prostredia obce, ako i okolitého prostredia. Táto flexibilita je dosahovaná postupmi definovanými v implementačnej časti dokumentu. Predmetom tohto dokumentu je zhodnotenie doterajšieho procesu implementácie vybraných opatrení z iných strategických dokumentov obce a ich aktualizácia na ďalšie obdobie s ohľadom na súčasnú situáciu a stav rozvoja obce.

1.3 VÝCHODISKOVÉ DOKUMENTY

Program hospodárskeho rozvoja a sociálneho rozvoja obce Šípkové je súčasťou sústavy základných dokumentov podpory regionálneho rozvoja v Slovenskej republike. Táto sústava je členená na strategické a programové dokumenty vypracovávané na úrovni štátu, sektorov, samosprávnych krajov, regiónov a obcí a programové dokumenty Európskej únie

Základné východiskové dokumenty na miestnej úrovni:

- Program hospodárskeho a sociálneho rozvoja obce Šípkové na roky 2016 - 2022,,
- Mapové podklady,
- Návrh rozpočtu obce Šípkové 2023,
- Záverečný účet obce Šípkové za rok 2022,
- Priority sociálnych služieb obce Šípkové pre roky 2022 - 2030,
- Komunitný plán sociálnych služieb obce Šípkové 2022 – 2030.

Základné východiskové dokumenty na regionálnej úrovni:

- POH Mikroregiónu Nad Holeškou 2014-2015.

Základné východiskové dokumenty na úrovni kraja:

- Program hospodárskeho, sociálneho a kultúrneho rozvoja TTSK 2015,
- Územný plán regiónu Trnavského samosprávneho kraja (ÚPN R TTSK),
- Zmeny a doplnky k ÚPN R TTSK,
- Krajinno-ekologický plán územného plánu regiónu (Trnavského kraja).
- Plán udržateľnej mobility Trnavského kraja,
-

- Konceptia rozvoja sociálnych služieb Trnavského samosprávneho kraja,
- Stratégia rozvoja cyklotrás a cyklodopravy v TTSK na roky 2018 – 2023,
- Stratégia rozvoja vidieka na území TTSK,
- Stratégia rozvoja infraštruktúry, kult. Inštitúcií a kultúrnych aktivít TTSK,
- Stratégia rozvoja priemyslu na území TTSK,
- Regionálna inovačná stratégia Trnava.

Základné východiskové dokumenty na národnej úrovni

- Partnerského dohoda na roky 2021 – 2027,
- Program Slovensko 2021- 2027,
- Program cezhraničnej spolupráce Interreg Slovenská republika – Česká republika 2021 – 2027,
- Plán obnovy a odolnosti SR,
- Program rozvoja vidieka SR 2014 – 2020,
- Strategický plán Spoločnej poľnohospodárskej politiky pre roky 2023 – 2027.

2 ANALYTICKÁ ČASŤ

2.1 ZÁKLADNÉ ÚDAJE

Obec Šípkové leží v západnej časti Slovenska, v strednej časti Trnavského samosprávneho kraja, v severnej časti okresu Piešťany. Zastavaná časť obce leží v samostatnej doline v severnom výbežku Trnavskej pahorkatiny pri juhovýchodnom úpätí Malých Karpát, cca 2 km od mesta Vrbové.

Tabuľka 1: Základné údaje o obci

Základné údaje	
Kraj:	Trnavský kraj
Okres:	Piešťany
Región:	Považie
Poloha:	48°39'12"S 17°43'02"V
Nadmorská výška:	216 m n. m.
Rozloha:	830 ha
Počet obyvateľov:	301 (31. 12. 2022)
Hustota obyvateľstva:	35,7 obyv./km ² (31. 12. 2022)
Nacionálne	
PSČ	922 03
ŠÚJ	558397
EČV	PN
Tel. predvoľba	+421-33
Oficiálne adresy	
Adresa:	Obecný úrad Šípkové 133, 922 03
Web:	www.sipkove.sk
E-mail:	obecnyurad@sipkove.sk
Telefón:	+421 33/ 77 80 825

Katastrálne územie obce leží na severnom okraji okresu Piešťany, ktorý je súčasne severovýchodnou hranicou Trnavského a Trenčianskeho samosprávneho kraja. Na juhu hraničí v rámci okresu Piešťany s katastrami obcí Ostrov, Krakovany a Vrbové, na západe s Prašníkom. Na severovýchode hraničí obec Šípkové s obcou Krajné, na severe s obcou a Podolie a na východe s obcou Očkov, ktoré ležia v Trenčianskom samosprávnom kraji.

Obec má dobrú geografickú polohu a potenciál z hľadiska jej využitia ako nepriemyselného vidieckeho sídelného útvaru na vidiecke bývanie, relax v prírode, doplnkový turizmus a cestovný ruch. To, či obec bude ťažiť zo svojej geografickej polohy môže byť

významne ovplyvnené efektívnou politikou hospodárskeho a sociálneho rozvoja nielen samotnej obce, ale hlavne obce ako súčasti mikroregiónu a širšieho, regionálneho územia.

Mapa 1: Poloha obce Šípkové



2.2 PRÍRODNO-ENVIRONMENTÁLNA ANALÝZA

Geomorfológia a geológia územia

Geologický podklad plochy katastra obce tvoria mezozoické sedimenty, z časti pokryté vrstvami spraší. Geomorfologicky patrí obec do Fatransko-tatranskej oblasti i oblasti Podunajská nížina. Fatransko-tatranskú oblasť tvorí celok Malé Karpaty a podcelok Čachtické Karpaty. Podunajskú nížinu reprezentuje celok Podunajská pahorkatina a podcelok Trnavská pahorkatina, s oddielom Podmalokarpatská pahorkatina. Územie predstavuje zvltný reliéf Trnavskej sprašovej pahorkatiny, s nadmorskou výškou od 195 do 422 m. n. m. Kataster obce ležiaci pri prítoku Holešky, je prevažne odlesnený, v severnej časti so zachovanými dubovo-hrabovými lesmi na nasýtených kambizemiach, ktoré lokálne prechádzajú na rendziny, viažuce sa na vápencovo-dolomitický podklad. Prírodnými krajinnými typmi je sprašová eróznokumulatívna pahorkatina s pôdami lesostepí až teplomilných lesov a akumulatívno-eróznokumulatívna pahorkatina s pôdami teplomilných lesov.

Hydrologické podmienky

Územie obce sa rozprestiera v okrajovej pravostrannej aluviálnej nive Váhu. Povrchový vodný systém tvorí Šípkovský potok (Šípkovec), ktorý preteká stredom obce severojužným smerom a vlieva sa ako ľavostranný prítok do potoka Holeška mimo katastra obce. Potok Holeška je následne pravostranným prítokom potoka Dubová, ktorý je pravostranným prítokom najväčšej slovenskej rieky Váh. Hydrologicky patrí teda oblasť do dunajského povodia.

Klimatické podmienky

Územie obce patrí podľa klimaticko-geografického typu do oblasti s teplou klímou s miernou inverziou teplôt. Klimatická oblasť je charakterizovaná počtom letných dní v roku nad 50 (s max. teplotou vzduchu 25°C a vyššou). Z hľadiska obsahu povrchových vôd sa jedná o mierne suchú podoblasť s indexom zavlažovania $I_z = -20$ až 0. Sídelný útvar patrí do okrsku teplého, mierne suchého, s miernou zimou.).

Pôdne podmienky a pôdny fond

Poloha, dobrá bonita pôdy a vhodné klimatické podmienky dávali už v minulosti možnosť rozvoja poľnohospodárstva. V obci sa pestovali obilniny (jačmeň, raž, žito), cukrová a krmná repa. V menšej miere sa pestovala kukurica, strukoviny (hrach, fazuľa), mak a konope. V záhradách, ale aj v chotári obce bol v minulosti dostatok ovocných stromov (jablone, hrušky, orechy, slivky). Pestovala sa aj zelenina pre domácnosť a v menšej miere egreš, vínná réva a ríbezle. Z poľnohospodárskych zvierat sa v obci chovali kone, kravy, býky, kozy a ošípané. Na poľnohospodárskej pôde v katastri obce v súčasnosti hospodári Poľnohospodárske družstvo Šípkové, ktoré bolo založené v roku 1957. Špecializuje sa na rastlinnú ako aj živočíšnu výrobu. Pestujú sa tu obilniny, ďatelina, repka olejná, slnečnica a doplnkovo vínná réva. Živočíšna výroba je špecializovaná na chov mladého hovädzieho dobytku.

Tabuľka 2: Pôdny fond v roku 2014 a v roku 2022

Rok	2014		2022	
Pôdny fond	Rozloha (ha)	Rozloha (%)	Rozloha ha	Rozloha (%)
Poľnohospodárska pôda:				
Orná pôda	461,87	55,64%	461,83	55,64%
TTP	24,92	3,00%	24,92	3,00%
Záhrady	17,35	2,09%	17,14	2,07%
Vinice	21,73	2,61%	21,71	2,62%
Ovocný sad	0,35	0,04%	0,35	0,04%
Spolu poľnohospodárska pôda	526,22	63,39%	525,98	63,37%
Nepoľnohospodárska pôda:				
Lesné pozemky	238,95	28,79%	238,95	28,79%
Vodné plochy	5,79	0,70%	5,79	0,70%
Zastavané plochy	37,56	4,52%	39,16	4,72%
Ostatné plochy	21,57	2,60%	20,21	2,43%

Spolu nepoľnohospodárska pôda	303,87	36,61%	304,11	36,64%
Celkom pôda	830,08	100,00%	830,00	100,00%

Zdroj: ŠÚ SR

Flóra a fauna

Flóra v katastri obce je výsledkom zmien, ktoré sa odohrali v súvislosti s intenzívnym hospodárskym využívaním pôdy na poľnohospodársku veľkovýrobu. Zo zvierat sa v chotári obce najčastejšie vyskytuje zajac poľný, jarabica poľná, prepelica poľná a bažant obyčajný.

Rozloha lesného porastu je 239 ha, nachádza sa prevažne v severnej časti katastra obce, má charakter zmiešaného porastu listnatých stromov (duby, buky, hraby atď.).

Ochrana prírody

V zmysle zákona č. 543/2002 Z. z. o ochrane prírody a krajiny v znení neskorších právnych predpisov sa na území Slovenskej republiky rozlišuje päť stupňov územnej ochrany, pričom pre každý stupeň sa určujú činnosti, ktoré podliehajú súhlasu orgánov ochrany prírody, alebo sú v určitých územiach obmedzené alebo zakázané. Tento zákon definuje ochranu prírody ako predchádzanie a obmedzovanie zásahov, ktoré ohrozujú, poškodzujú alebo ničia podmienky a formy života, prírodné dedičstvo, vzhľad krajiny, znižujú jej ekologickú stabilitu, ako aj odstraňovanie následkov takýchto zásahov. Ďalej tento zákon upravuje druhovú ochranu, ochranu drevín, pôsobnosť orgánov štátnej správy a obcí, práva a povinnosti právnických a fyzických osôb a zodpovednosť za porušenie povinností na úseku ochrany prírody a krajiny.

V severo-západnej časti katastra obce sa nachádza prírodná rezervácia Málová vo výmere cca 16 ha. Chránené územie je vyhlásené na ochranu xerothermných fytoocenóz v Malých Karpatoch s výskytom ponikleca veľkokvetého (*Pulsatilla grandis* WENDER) v teplomilných a suchomilných rastlinných spoločenstvách. Platí tu štvrtý stupeň ochrany.

Časť katastra obce nachádzajúci sa v Malých Karpatoch patrí do CHKO Malé Karpaty a platí tu 2. stupeň ochrany.

Ovzdušie

Kvalita ovzdušia na území obce v súčasnom období nie je výraznejšie narušená. Znečistenie ovzdušia môže spôsobovať i kúrenie uhlím v rodinných domoch, kde nie je zavedený plyn. Významnejšie zdroje znečistenia sa nachádzajú v meste Piešťany.

Hodnotenie kvality vôd

Kvalita vody na potoku Šípkovec nie je monitorovaná. Najbližší monitorovací bod sa nachádza na Holeške pri VN Čerenec.

Kvalita podzemných vôd v náplavoch tokov má v dôsledku poľnohospodárskej činnosti variabilné chemicko-fyzikálne i bakteriologické vlastnosti a vo väčšine prípadov je potrebná jej úprava. Obec Šípkové nemá vybudovaný verejný vodovod.

Obec nemá vybudovanú kanalizáciu. Rodinné domy a jednotlivé drobné prevádzky majú vybudované žumpy, septiky alebo domové čistiarne odpadových vôd.

Lesy a pôda

V obci Šípkové sa ako najzávažnejší problém javí ohrozenie poľnohospodárskej pôdy eróziou, na veľkoplošných poliach, hlavne na strmších svahoch.

V lesných porastoch sa vyskytuje riziko erózie hlavne počas privalových dažďov a to hlavne na intenzívnejšie využívaných lesných cestách a zväžniciach vo svahu.

Hluk

Na obyvateľov obce a životné prostredie vzhľadom na jej umiestnenie hluk nevlýva negatívne, miera hluku je nízka. Najväčšími zdrojmi hluku sú cestné komunikácie a poľnohospodárske technológie.

Odpadové hospodárstvo

Obec Šípkové podľa zákona č. 223/2001 Z. z. o odpadoch v znení neskorších predpisov je zodpovedná za nakladanie a likvidáciu komunálneho a drobného stavebného odpadu, ktorý vzniká na území obce.

Obec nemá vypracovaný program odpadového hospodárstva a organizuje zber separovaného odpadu prostredníctvom vybraného dodávateľa.

Takto je separované:

- Sklo, do vyhradených nádob, 1 x za 6 týždňov
- Papier a plasty, igelitové vrecia odvoz 1 x za 6 týždňov.
- Nebezpečný odpad, zber 2x ročne.

Likvidáciu komunálneho odpadu zabezpečuje Združenie obcí Holeška na triedenie a nakladanie s odpadmi. Problém divokých skládok a ich likvidáciu obec rieši na vlastné náklady. Likvidovanie biomasy si zabezpečujú občania individuálne na svojich pozemkoch.

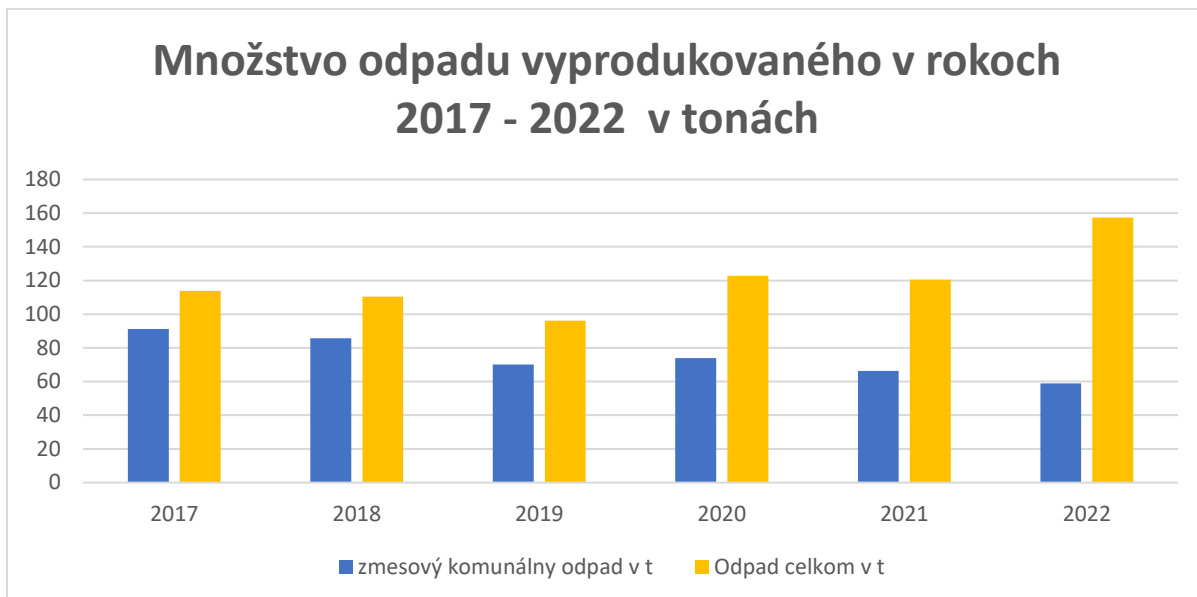
Tabuľka 3: Množstvo odpadu v tonách v rokoch 2017 - 2022

Množstvo odpadu v tonách	2017	2018	2019	2020	2021	2022
Zmesový komunálny odpad	91,32	85,80	70,09	73,84	66,38	58,9
Objemný odpad		6,510	5,63	4,82	6,08	3,48
Drobný stavebný odpad			0,80			
Papier	1,11	1,17	1,79	2,42	2,68	2,6
Plasty	4,11	5,33	6,59	6,91	6,13	6,29
Sklo	5,69	5,091	7,19	8,2	8,39	8,8
VKM		0,420	0,43	0,49	0,55	0,50
BIO Drevo	9,09	3,16		20,0		38,25 9, 15
BRKO Oleje,tuky	0,04	0,037 0,045	0,035	0,720 0,015	7,45 0,06	5,865 0,120
Textil a šatstvo	1,10	0,497	0,99	0,878	0,644	1,453
Železo, oceľ		0,940	1,39		18,29	20,029
Obaly kovové	0,45	0,640	0,97	1,16	1,26	0,87

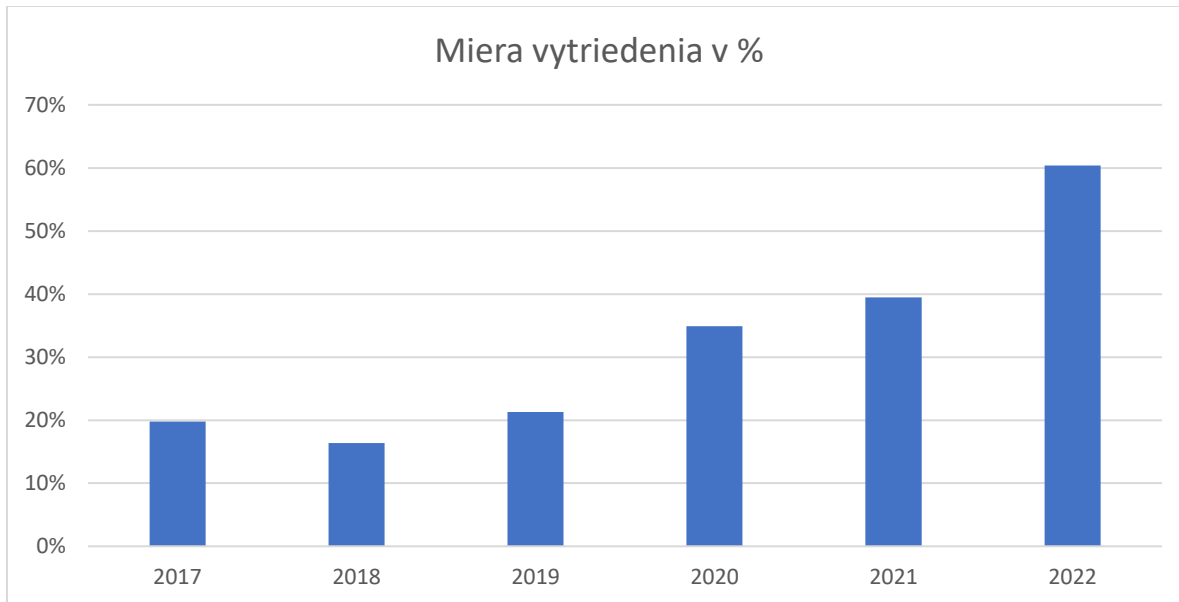
Nebezpečný Odpad, farby	0,81 0,12	0,715 0,060	0,255 0,040	1,88 0,035	2,064 0,01	0,995 0,155
Odpad celkom	113,84	110,415	96,2	122,828	120,408	157,457
Miera vytriedenia	19,78	16,39	21,28	34,88	39,47	60,38

Zdroj: Obec Šípkové

Graf 1



Graf 2



Množstvo znovu zhodnoteného odpadového materiálu v obci postupne narastá, v tomto trende je potrebné pokračovať. Obec Šípkové je členom Združenia obcí Holeška na triedenie a nakladanie s odpadmi. Združenie obcí uľahčuje nakladanie a recykláciu odpadov spoločnou odpadovou politikou a touto cestou zvyšuje podiel vyseparovaného odpadu.

Ekosystémové služby

Pravdepodobný budúci vývoj klímy znamená aj pre obec Šípkové, že bude nevyhnutné očakávať dôsledky globálnej zmeny klímy. Ich prejavy sú v náraste priemerných teplôt, poklese zrážkových úhrnov, snehovej pokrývky a poklese relatívnej vlhkosti vzduchu. Pravdepodobne pôjde aj o prehlbovanie extrémov prejavujúcich sa v intenzite zrážok a povodní a naopak, dlhotrvajúcich období sucha, so sprievodným javom poklesu prietoku riek a zníženia pôdnej vlhkosti.

Za tejto situácie je nevyhnutné prijímať účinné opatrenia na zmiernenie dopadov zmeny klímy, predovšetkým v podobe zelenej a modrej infraštruktúry v sídelnom prostredí, ktorá má zároveň potenciál posilniť ekonomickú výkonnosť územia.

Prvky zelenej infraštruktúry ako sú parky, zeleň v zástavbe, komunikáciách, cintorínoch, brehové porasty, chmeľnice, záhradkárske oblasti, trvalo trávnaté porasty, nelesná drevinová vegetácia, remízky, neudržiavaná zeleň, lesné porasty, orná pôda, a pod. majú potenciál regulovať mikroklimu, zabezpečovať cirkuláciu vzduchu, tlmiť nárazový vietor, znižovať prašnosť a hlučnosť, filtrovať vodu, znižovať riziko povodní po privalových dažďoch, znižovať energetickú náročnosť (formou tienenia v lete, a tepelnej izolácie v zime) ako aj prispievať k ukladaniu uhlíka vo vegetácii a pôde (uhlík je zložkou hlavného skleníkového plynu CO₂), chrániť pôdu a zabraňovať jej erózii. Prvky modrej infraštruktúry ako zberné jazierka, prirodzené a umelé vodné toky, kanály, fontány, mokrade, malé vodné plochy a pod., takisto napomáhajú regulácii mikroklimy, odtoku vody i zvyšovaniu kvality ovzdušia.

Okrem uvedených regulačných funkcií, poskytujú zelená a modrá infraštruktúra aj ďalšie ekosystémové služby za aké sa považujú kultúra, rekreácia, oddych a iné služby s priaznivým účinkom na zdravie a psychiku miestneho obyvateľstva, a rovnako aj podporné služby ako je cyklus živín, produkcia kyslíka (fotosyntéza), produkčné funkcie v prípade ovocných a zeleninových záhrad a pod.

Uvedené ekosystémové služby majú pozitívne dopady aj na ekonomiku obce a obyvateľov. Znižujú energetické náklady na klimatizáciu, resp. ochladzovanie v lete a naopak na vykurovanie v zime a v neposlednom rade stabilizáciou prostredia napomáhajú eliminácii nákladov na odstraňovanie následkov nepredvídaných prírodných udalostí a katastrof v mestách (povodne, veterné smršte, erózie pôdy a pod.)

V obci Šípkové sú tieto prvky prirodzene zastúpené formou rodinných záhrad, sadov, sprievodnej zelene komunikácií a okolitých lesných porastov, ktoré sú organickou časťou obce a jej podiel je dostačujúci.

2.3 SOCIO-EKONOMICKÁ ANALÝZA

Ludské zdroje

Vývoj počtu obyvateľov

Charakteristikou demografického vývoja v obci Šípkové je dlhoročný pokles počtu obyvateľov a starnutie jeho populácie. Tento trend je kontinuálny a nedarí sa ho zmeniť.

V roku 2014 žilo v obci Šípkové 316 obyvateľov, o 8 rokov neskôr nastal pokles o 15 obyvateľov na 301, čo je vzhľadom na veľkosť obce významný pokles (tabuľka 4 a graf 3).

Z celkového počtu obyvateľov tvorilo za r. 2022 predproduktívne obyvateľstvo 15,28 %. Je to z demografického hľadiska pozitívny ukazovateľ, nakoľko tento pomer počas sledovaného obdobia dokonca narastá. Produktívne obyvateľstvo bolo v roku 2022 zastúpené 59,47 % a poproduktívne 25,25 %.

Pomer zastúpenia obyvateľov v predproduktívnom a poproduktívnom veku je nepriaznivý, obec má demograficky regresívny vývoj.

Z hľadiska ďalšieho vývoja obyvateľov má značný význam zastúpenie obyvateľov v predproduktívnom veku (0 - 14 rokov), ktoré je v tomto prípade nižšie ako poproduktívna zložka obyvateľstva (muži nad 65 rokov a ženy nad 60 rokov). Tento fakt potvrdzuje i ukazovateľ vnútornej demografickej kvality a reprodukčnej vitality súčasného obyvateľstva - index vitality populácie (pomer predproduktívnej a poproduktívnej zložky). V obci Šípkové má index vitality stabilný priebeh, v roku 2022 však dosiahol najvyššiu hodnotu 60,53 (graf 4).

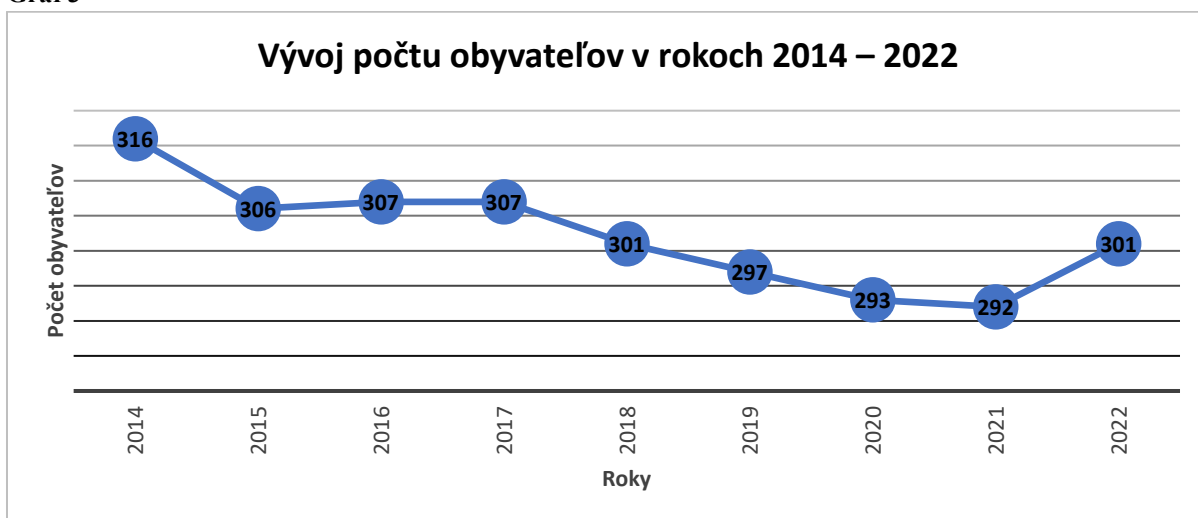
V súčasnosti sa v Šípkovom z hľadiska demografického vývoja obyvateľstva prejavuje aj trend starnutia obyvateľstva. Priemerný vek obyvateľov v r. 2022 je 44,66, čo je takmer rovnaká hodnota ako v roku 2014 (44,54). Tento údaj je vyšší ako celoslovenský priemer (41,62).

Tabuľka 4: Demografická štruktúra obyvateľov v rokoch 2014 - 2022

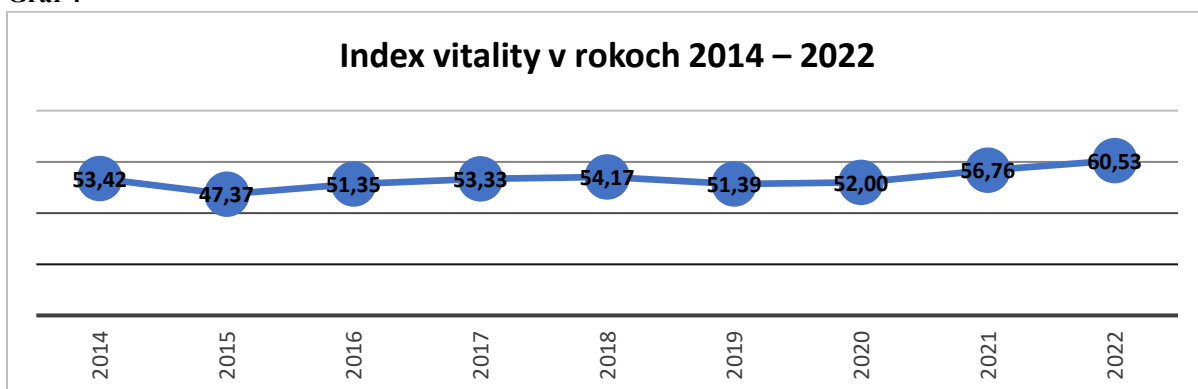
		2014	2015	2016	2017	2018	2019	2020	2021	2022
Predproduktívny	Spolu	39	36	38	40	39	37	39	42	46
	%	12,34	11,76	12,38	13,03	12,96	12,46	13,31	14,38	15,28
Produktívny	Spolu	204	194	195	192	190	188	179	176	179
	%	64,56	63,40	63,52	62,54	63,12	63,30	61,09	60,27	59,47
Poproduktívny	Spolu	73	76	74	75	72	72	75	74	76
	%	23,10	24,84	24,10	24,43	23,92	24,24	25,60	25,34	25,25
Spolu		316	306	307	307	301	297	293	292	301
Index vitality		53,42	47,37	51,35	53,33	54,17	51,39	52,00	56,76	60,53

Zdroj: Štatistický úrad SR

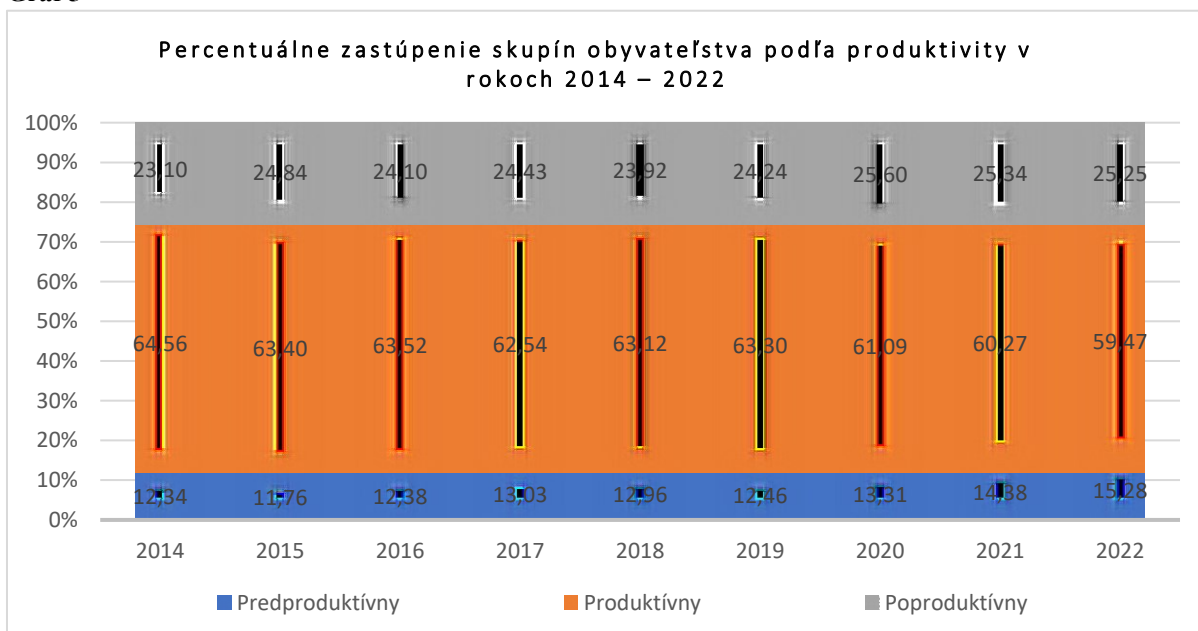
Graf 3



Graf 4



Graf 5



Z tabuľky 5 vyplýva, že celkový prírastok (úbytok) obyvateľstva je z dlhodobého hľadiska veľmi rozkolísaný, vo výsledku sa však pohybuje v mínusových hodnotách. V sledovanom 8-ročnom období činil celkový úbytok obyvateľstva 20 obyvateľov. Tento úbytok

je výsledkom záporného prirodzeného prírastku a kladného migračného salda. Takže počet obyvateľov obce udržujú hlavne novo prisťahovaní obyvatelia. V rokoch 2014 – 2022 bol tento migračný prírastok 10 obyvateľov. Najvyšší prírastok prisťahovaných bol zaznamenaný v roku 2022 a to 12 obyvateľov. Mohlo to spôsobiť sťahovanie obyvateľov na vidiek v nepriaznivom koronovom období.

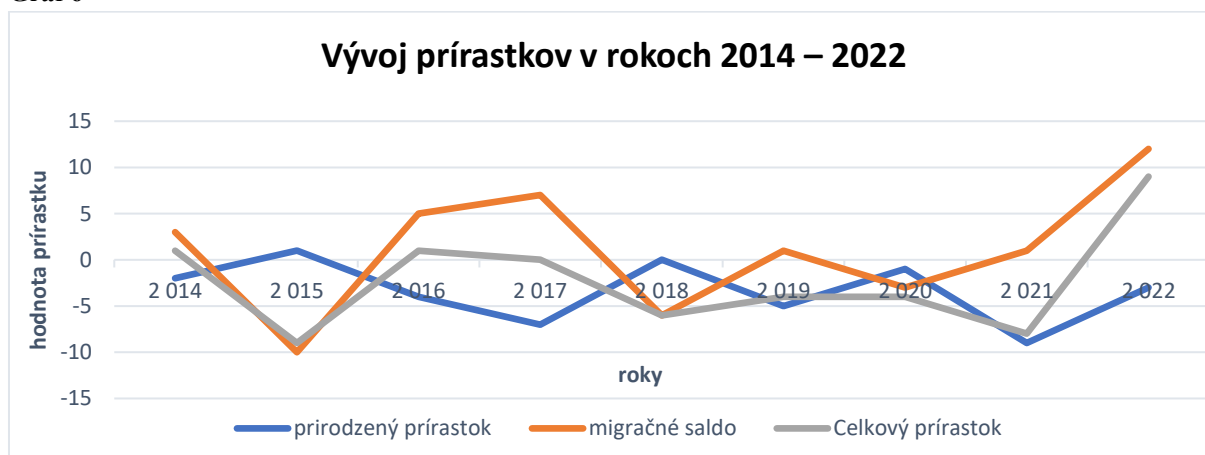
Migrácia obyvateľstva je ovplyvňovaná ekonomickou situáciou obyvateľov a mierou nezamestnanosti, situáciou na trhu práce a dostupnosťou bývania. Tiež majú na ňu vplyv dostupnosť služieb ako aj možnosti kultúrno-spoločenského či športového vyžitia v obci.

Tabuľka: 5 Pohyb obyvateľstva v rokoch 2014 – 2022

Bilancia obyvateľstva	2014	2015	2016	2017	2018	2019	2020	2021	2022	Spolu
Živonarodení	6	2	2	2	4	0	4	2	1	23
Zomrelí	8	1	6	9	4	5	5	11	4	53
Prir. prírastok/úbytok	-2	1	-4	-7	0	-5	-1	-9	-3	-30
Prist'ahovaní	7	1	9	8	3	6	5	5	19	63
Odst'ahovaní	4	12	4	1	9	5	8	4	7	54
Migr. prírastok/úbytok	3	-10	5	7	-6	1	-3	1	12	10
Celkový prírastok	1	-9	1	0	-6	-4	-4	-8	9	-20

Zdroj: Štatistický úrad SR

Graf 6



Náboženská štruktúra obyvateľstva

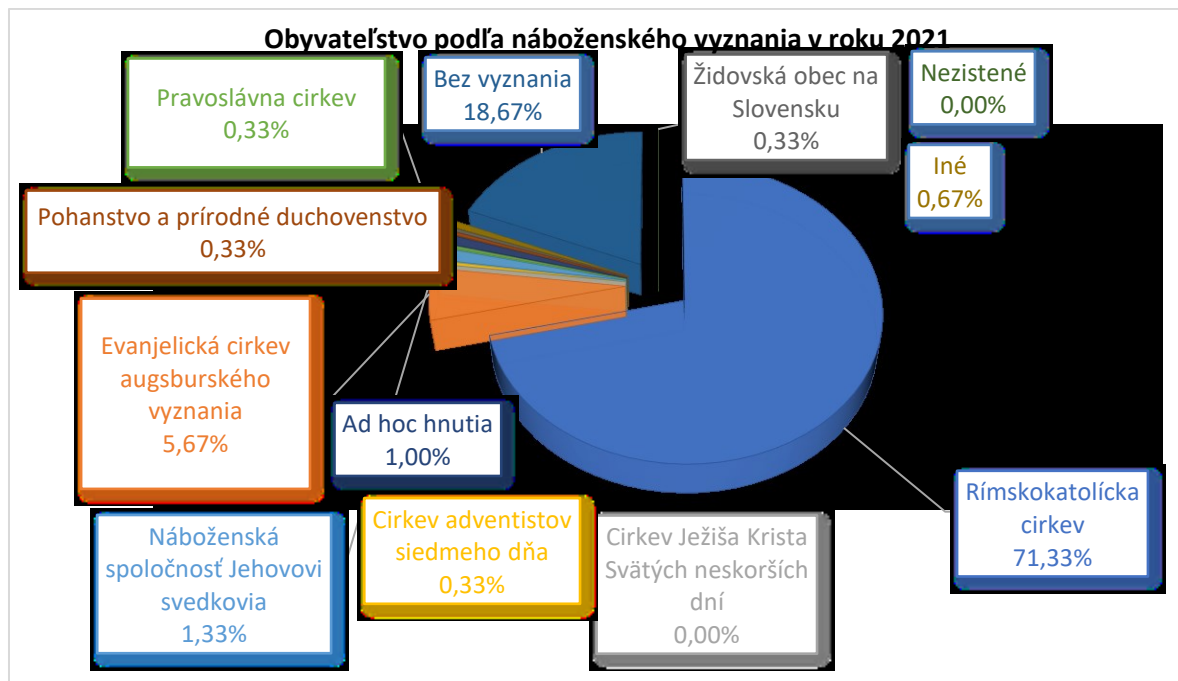
Pri poslednom sčítaní ľudu v roku 2021 poklesol v Podkylave podiel rímskokatolíckej aj evanjelickej cirkvi augsburského vyznania oproti sčítaniu z roku 2011. Najviac obyvateľov až 71,33% sa hlásilo k rímskokatolíckej cirkvi. K evanjelickej cirkvi sa hlásilo 5,67 % obyvateľov. Veľkú skupinu tvoria obyvatelia bez náboženského vyznania, táto skupina sa za sledované obdobie ztrojnásobila. Svoje zastúpenie v obci majú i ďalšie náboženstvá – spoločnosť Jehovovi svedkovia, ad hoc hnutia, pohanstvo, cirkev adventistov siedmeho dňa a židovská obec, ktorých podiel je nízky. Cirkev Ježiša Krista Svätých neskorších dní už v roku 2021 nemajú v obci zastúpenie. Podrobnú štruktúru obyvateľov obce Šípkové podľa náboženského vyznania znázorňuje tabuľka 6 a graf 7.

Tabuľka 6: Obyvateľstvo podľa náboženského vyznania porovnanie rokov 2021 a 2011

Náboženské vyznanie	SODB 2021		SODB 2011	
	Spolu	%	Spolu	%
Rímskokatolícka cirkev	214	71,33	248	77,26
Evanjelická cirkev augsburského vyznania	17	5,67	20	6,23
Cirkev Ježiša Krista Svätých neskorších dní	0	0,00	1	0,31
Cirkev adventistov siedmeho dňa	1	0,33	0	0,00
Náboženská spoločnosť Jehovovi svedkovia	4	1,33	0	0,00
Pravoslávna cirkev	1	0,33	0	0,00
Ad hoc hnutia	3	1,00	nesledované	x
Pohanstvo a prírodné duchovenstvo	1	0,33	nesledované	x
Židovská obec na Slovensku	1	0,33	nesledované	x
Iné	2	0,67	0	0,00
Bez vyznania	56	18,67	17	5,30
Nezistené	0	0,00	35	10,90
Spolu	300	100	321	100

Zdroj: SODB SR 2021

Graf 7



Národnostná štruktúra obyvateľstva

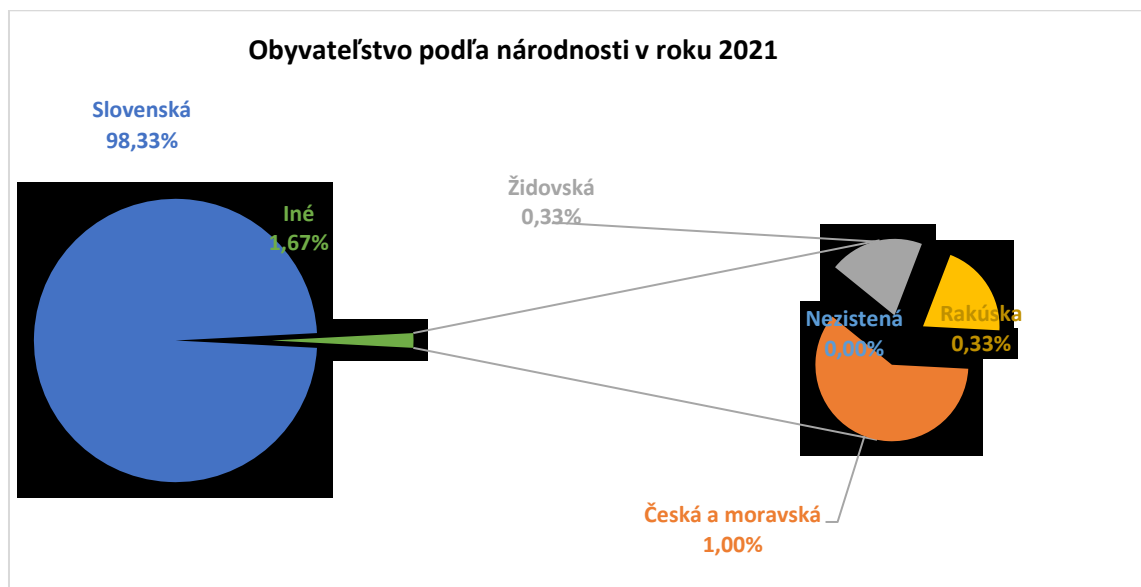
Pre určenie národnosti nie je rozhodujúca materinská reč, ani reč, ktorú občan prevažne používa alebo lepšie ovláda, ale jeho vlastné rozhodnutie o príslušnosti k národu, národnostnej menšine alebo etnickej menšine. Národnostné zloženie obyvateľstva obce môžeme považovať za veľmi homogénne. Podľa údajov z tabuľky 7 sa k slovenskej národnosti hlási až 98,33 % čo predstavuje oproti predchádzajúcemu SODB nárast. Je to zrejme spôsobené znížením pomeru o takmer 5% tých obyvateľov, ktorí sa k národnosti v SODB 2011 nevyjadrili a v r. 2021 sa prihlásili k slovenskej národnosti. Z ostatných národností majú zastúpenie národnosti česká, židovská a rakúska.

Tabuľka 7: Obyvateľstvo podľa národnosti

Národnosť	SODB 2021		SODB 2011	
	Spolu	%	Spolu	%
Slovenská	295	98,33	303	94,39
Česká a moravská	3	1,00	1	0,31
Židovská	1	0,33	nesledované	0,00
Rakúska	1	0,33	nesledované	0,00
Nezistená	0	0,00	17	5,30
Spolu	300	100,00	321	100,00

Zdroj: SODB SR 2021

Graf 8



Vzdelanostná štruktúra obyvateľstva

Podľa SODB 2021 môžeme konštatovať, že v obci Šípkové je najviac obyvateľov s dosiahnutým úplným stredným vzdelaním (s maturitou) – 28,70 %. V kategórii vyššie odborné vzdelanie výrazne pribudol podiel vzdelaného obyvateľstva, ktorá má v súčasnosti až 3,91 %. Vysokoškolské vzdelanie má 16,09% obyvateľov Podkylavy, čo je dvojnásobný nárast

v porovnaní s rokom 2011. Základné vzdelanie tvorí 15,65%. Podrobnú štruktúru obyvateľov podľa vzdelania znázorňuje tabuľka 8 a graf 9. Opticky sa môže zdať, že nastal prudký pokles ľudí bez školského vzdelania, avšak ten je spôsobený tým, že z tejto kategórie boli pri sčítaní v roku 2021 už vyčlenené deti bez ukončeného vzdelania vo veku 0 – 14 rokov.

Tabuľka: 8 Obyvateľstvo podľa stupňa najvyššieho dosiahnutého vzdelania

Najvyššie dosiahnuté vzdelanie	SODB 2021		SODB 2011	
	Spolu	%	Spolu	%
Základné	49	16,33	71	22,12
Stredné odborné učňovské (bez maturity)	94	31,33	112	34,89
Úplné stredné vzdelanie (s maturitou)	72	24,00	80	24,92
Vyššie odborné vzdelanie	13	4,33	2	0,62
Vysokoškolské vzdelanie	35	11,67	21	6,54
Bez ukončeného vzdelania osoby 0 - 14 rokov	3	1,00	nesledované	0,00
Bez školského vzdelania	32	10,67	32	9,97
Nezistené	2	0,67	3	0,93
Spolu	300	100,00	321	100,00

Zdroj: SODB SR 2021

Graf 9



Prognóza vývoja počtu obyvateľov

Podľa štúdie Kraje a okresy Slovenska v demografickej perspektíve (autori : Branislav Šprocha, Boris Vaňo, Branislav Bleha) patrí okres Piešťany, do ktorého spadá i riešené územie obce Šípkové, medzi okresy s najvyšším indexom zaťaženia starým obyvateľstvom. Kým v roku 2018 pripadalo na 100 obyvateľov v tomto okrese viac ako 30 obyvateľov vo veku 65 a viac rokov, prognóza tohto čísla pre rok 2040 je až vyše 54 obyvateľov, teda viac ako polovica obyvateľstva okresu Piešťany bude vo veku 65 a viac rokov. Predpokladaný nárast počtu a

podielu seniorov sa okrem vývoja indexu zaťaženia starým obyvateľstvom odzrkadlí aj na indexe (celkového) ekonomického zaťaženia, ktorý sa do roku 2040 pre okres Piešťany predpokladá vo výške 75 – 80/ 100 osôb. Tento index vyjadruje pomer počtu osôb v predproduktívnom (0 - 14) a poproduktívnom veku (65+) na 100 osôb v produktívnom veku (15 - 64).

Ekonomika územia

Podnikateľská sféra

V obci je zastúpenie najmä drobných živnostníkov. Ich existencia na území obce značne vplýva na finančné možnosti obce a obyvateľstva. Všetky podnikateľské subjekty pôsobia na komerčnej báze.

Miera ekonomickej aktivity v obci je okolo 48 %, časť obyvateľstva je napojená na štátne sociálne dávky. Narastá skupina občanov, ktorí nevedia hospodáriť s finančnými prostriedkami. Vyše 81 % ekonomicky aktívnych obyvateľov odchádza za prácou mimo obce. Chýbajú možnosti zamestnávať obyvateľov s najnižším vzdelaním.

V obci Šípkové k 31. 12. 2022 pôsobilo 17 podnikateľských subjektov, z toho 5 právnických osôb. Počet fyzických osôb nezapísaných v obchodnom registri bol 12. Počet podnikateľov sa v sledovanom období nezmenil (viď tabuľka 9).

Tabuľka: 9 Právne subjekty v obci Šípkové v roku 2014 a 2022

Kategórie právnych subjektov	Počet r. 2014	Počet r. 2022
Právnické subjekty spolu	5	5
Fyzické osoby nezapísané v obchodnom registri – spolu	12	12
- FO nezapísané v obchodnom registri – živnostníci	10	10
- FO nezapísané v obchodnom registri – slobodné povolania		
- FO nezapísané v obchod. registri – samostatne hospodáriaci roľníci	2	2
Subjekty vedené v Registri organizácií	17	17

Zdroj: Štatistický úrad SR, 2022

V primárnom sektore podnikajú v obci dvaja samostatne hospodáriaci roľníci. V obci hospodári aj poľnohospodárske družstvo Šípkové, ktoré sa zaoberá pestovaním obilnín a chovom byvolov.

V obci pôsobí stolárstvo Vido, ktoré sa zameriava na výrobu nábytku na mieru.

Firma Hebra spol. sa zaoberá výrobou výliskov z plastov a ich montážou, je dcérskou spoločnosťou nemeckej firmy.

Autodoprava LKP,s.r.o. prevádzkuje nákladnú cestnú dopravu.

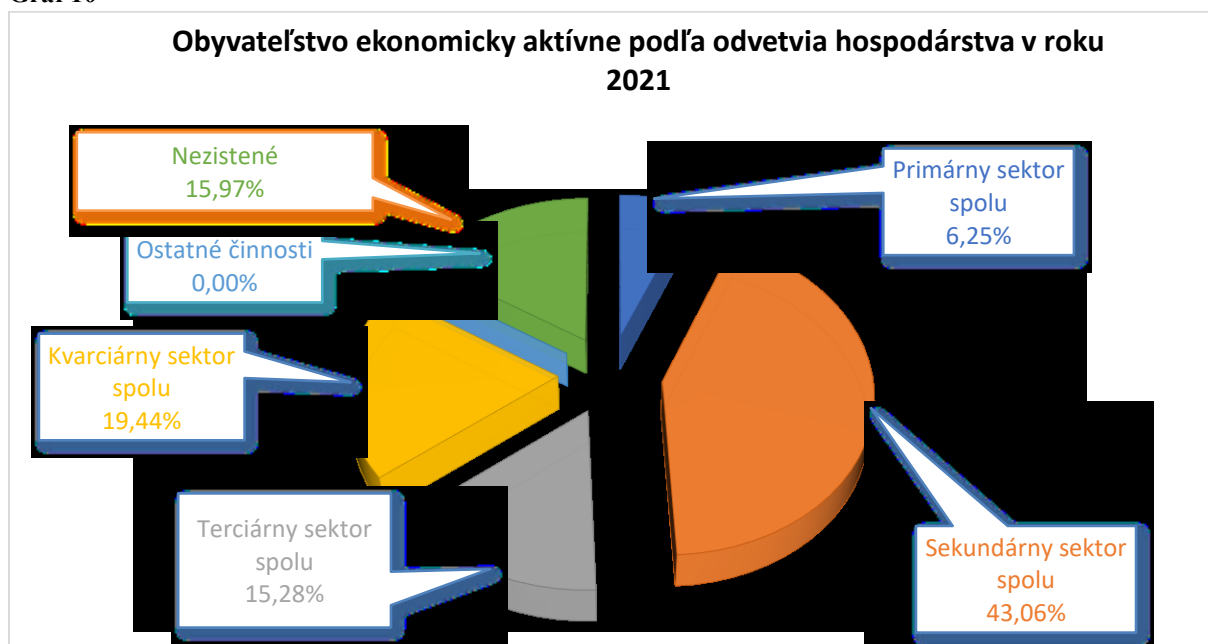
Z údajov uvedených v tabuľke 10 a grafu 10 vyplýva, že najviac ekonomicky aktívnych obyvateľov obce pracuje v priemyselnej výrobe, ktorá spadá do sekundárneho sektora, v ktorom spolu pracuje 43,06 %. V terciárnom sektore pracuje 15,28 % obyvateľstva, v primárnom sektore 6,25 % a kvarciárny sektor predstavuje 19,44 %. Až 15,97 % ekonomicky aktívnych obyvateľov neudalo svoje odvetvia zamestnania.

Tabuľka: 10 Bývajúce obyvateľstvo ekonomicky aktívne podľa odvetvia hospodárstva v roku 2021

Odvetvie hospodárstva	Obyvateľstvo ekonomicky aktívne		
	Muži	Ženy	Spolu
Poľnohospodárstvo, lesníctvo a rybolov	7	2	9
Ťažba a dobývanie	0	0	0
Primárny sektor spolu	7	2	9
Priemyselná výroba	26	24	50
Dodávka elektriny, plynu, pary a studeného vzduchu	0	0	0
Dodávka vody; čistenie a odvod odpadových vôd, odpady a služby odstraňovania odpadov	2	0	2
Stavebníctvo	9	1	10
Sekundárny sektor spolu	37	25	62
Doprava a skladovanie	4	7	11
Ubytovacie a stravovacie služby	8	3	11
Veľkoobchod a maloobchod; oprava motorových vozidiel a motocyklov	0	0	0
Terciárny sektor spolu	12	10	22
Informácie a komunikácia	2	0	2
Finančné a poisťovacie činnosti	0	0	0
Činnosti v oblasti nehnuteľností	0	0	0
Odborné, vedecké a technické činnosti	1	0	1
Administratívne a podporné služby	4	0	4
Verejná správa a obrana; povinné sociálne zabezpečenie	3	7	10
Vzdelávanie	0	4	4
Zdravotníctvo a sociálna pomoc	2	3	5
Umenie, zábava a rekreácia	2	0	2
Kvarciárny sektor spolu	14	14	28
Ostatné činnosti	0	0	0
Nezistené	6	17	23
Spolu	76	68	144

Zdroj: Štatistický úrad SR, 2023

Graf 10



Podiel ekonomicky aktívnych obyvateľov, teda osôb vo veku od 15 do 89 rokov, ktoré počas referenčného týždňa odvedli určitú prácu, aj keď len jednu hodinu týždenne, za odmenu, zisk alebo za výhody pre rodinu, v obci Šípkové je 144, čo je 48,00 % z celkového počtu obyvateľstva (rok 2021). Oproti roku 2011 teda jeho pomer mierne vzrástol. V porovnaní s Trnavským krajom je to 5,9 % menej a s celoslovenským priemerom je tento ukazovateľ mierne vyšší (viď tabuľka 11).

Tabuľka: 11 Porovnanie EAO mesta s priemerom okresu, kraja a SR v roku 2021 a rokom 2011

	Trvale bývajúce obyvateľstvo v r. 2021	Ekonomicky aktívne osoby v r. 2021	Podiel EAO v % v r. 2021	Podiel EAO v % v r. 2011
Obec Šípkové	300	144	48,00	47,7
Okres Piešťany	63 032	30 937	49,08	48,5
Kraj Trnavský	566 008	29 730	53,40	50,8
SR	5 449 270	2 553 891	46,87	48,7

Zdroj: Štatistický úrad SR, 2023

Nezamestnanosť

Miera evidovanej nezamestnanosti dosiahla k 31. 12. 2021 v obci Šípkové až 6,84 %. Pričom za okres Piešťany je táto hodnota oveľa nižšia a to 3,25 %. Za posledných 7 rokov klesla teda miera evidovanej nezamestnanosti v okrese Piešťany viac ako o 4 %. Miera evidovanej nezamestnanosti v okrese Piešťany je dlhodobo pod celoslovenským priemerom. Dokonca i na úrovni Trnavského kraja je nezamestnanosť o niečo vyššia ako v okrese Piešťany.

Tabuľka 12: Porovnanie miery nezamestnanosti k 31. 12. 2022

	Trvale bývajúce obyvateľstvo spolu	Ekonomicky aktívne osoby spolu	Miera evidovanej nezamestnanosti v %
Obec Šípkové	300	144	6,94
Okres Piešťany	63 032	30 937	3,25
Kraj Trnavský	566 008	29 730	4,16
SR	5 449 270	2 553 891	6,76

Zdroj: Štatistický úrad SR, 2023

Bývanie a bytový fond

Bývanie ako jedna zo základných ľudských potrieb by malo byť uspokojované na úrovni adekvátnej celkovému stupňu sociálno-ekonomického rozvoja spoločnosti. Jeho úroveň je jednou zo základných charakteristík životnej úrovne obyvateľstva.

V obci prevažuje vysokým podielom bývanie v súkromných rodinných domoch. Domový fond obce Šípkové v roku 2021 tvorilo 170 domov, v ktorých bolo spolu 173 trvale obývaných bytov. Najväčší podiel na domovom fonde majú rodinné domy - 161. Domový fond v obci dopĺňa 8 ostatných budov.

Prírastok bytových jednotiek za roky 2011 – 2021 (t. j. medzi dvomi SODB) bol v obci Šípkové + 56 bytových jednotiek (SODB 2011: 117 bytových jednotiek, SODB 2021: 173 bytových jednotiek).

Tabuľka 13: Prehľad bytového fondu v obci Šípkové za rok 2021

Typ domu	Počet domov	Počet bytových jednotiek v dome
rodinný dom	161	161
bytový dom	1	4
Ostatné (napr. polyfunkčná budova, neskolaudovaný rodinný dom, núdzový objekt, neurčený na bývanie, rekreačný objekt, inštitucionálne, alebo kolektívne zariadenia, domov na polceste)	8	8
nezistené	-	-
SPOLU	170	173

Zdroj: SODB SR 2021

Pozn. Celkový bytový fond sa skladá z viacerých variácií, ktoré môžu tvoriť okrem obytných rodinných a bytových domov aj polyfunkčné budovy, ostatné budovy na bývanie, komerčné plochy ubytovacích zariadení, inštitucionálne alebo kolektívne zariadenia, neskolaudované rodinné domy a pod. – vid' nasledujúca tabuľka.

Občianska vybavenosť

Sociálna starostlivosť

V obci sa nenachádza zariadenie sociálnych služieb a ani sa neposkytuje opatrovateľská služba. V prípade potreby môžu obyvatelia obce využívať sociálne služby mesta Vrbové. Obec napomáha pri umiestnení starších občanov v domovoch sociálnych služieb a v domovoch dôchodcov s umiestnením v rámci kraja.

Zdravotná starostlivosť

Priamo v obci nie je zabezpečená zdravotná starostlivosť a nenachádza sa tu žiadne zdravotné stredisko. Všetky zdravotné služby zabezpečujú zdravotnícke zariadenia regionálneho a nadregionálneho charakteru v Piešťanoch a vo Vrbovom.

Školy a školské zariadenia

V obci Šípkové sa nachádza materská škola, ktorú prevádzkuje obec. Škôlka disponuje s vlastnou jedálňou. V areály škôlky sa nachádza veľká záhrada, ktorú majú možnosť využívať na hry ako aj športové podujatia. Materská škola pripravuje rôzne akcie pre deti ako aj občanov obce, pri príležitosti medzinárodných sviatkov, alebo podujatiach obce. Materská škola v edukačnom procese preferuje rodinný spôsob výchovy, teda úzko spolupracuje s rodinami detí.

Základná škola bola v obci zrušená, v súčasnosti sa v obci nenachádza. Deti navštevujú základnú školu vo Vrbovom, kde dochádzajú autobusovou linkou. S výstavbou základnej školy alebo s jej obnovou sa v obci zatiaľ nepočíta.

Tabuľka 14 Počet detí materskej školy v obci Šípkové

Školský rok	Materské školy
2015/2016	15
2016/2017	15
2017/2018	15
2018/2019	15
2019/2020	14
2020/2021	15
2021/2022	16
2022/2023	15

Zdroj: obec Šípkové, 2023

Graf 11



Na základe tabuľky 14 a grafu 11 možno konštatovať, že každým počet detí v materskej škole je počas rokov stabilný. Jednou z príčin je i fakt, že v jednom roku ukončia vzdelanie na základnej škole žiaci z troch tried a nastúpia do povinnej školskej dochádzky žiaci len dvoch tried. Vývoj počtu detí v Materských školách od roku 2015 mal do školského roku 2019/2020 mierne stúpajúcu tendenciu. V ďalšom roku bol zaznamenaný pokles a v poslednom sledovanom roku dokonca klesol na minimum.

Kultúra, šport a cestovný ruch

Kultúrne zariadenia

Väčšina kultúrnych podujatí prebieha v objekte futbalového klubu vybudovaného na okraji obce. Tieto priestory sa využívajú na spoločenské a športové podujatia. Na spoločenské akcie sa tiež využívajú priestory bývalej budovy Základnej školy. Areál prírodného amfiteátra, ktorý je vyrobený z porastov vzácnych cca 160 ročných líp je nevyužitý a zdevastovaný, plánuje sa s jeho rekonštrukciou.

Historické zariadenia

V obci sa nachádza kostol Sedembolestnej Panny Márie, postavený v roku 1969 a Národná kultúrna pamiatka Barokový náhrobník. Ďalej sú tu Pamiatkové objekty s kultúrnou a historickou hodnotou a to Zvonica z 19. storočia, Prícestný kríž (situovaný pri zvonici), kríže a pomníky na cintoríne a domy napr. č. 48, 52, 53, 97, 112.

Zariadenia na trávenie voľného času

Pre obyvateľov obce je na trávenie voľného času k dispozícii ihrisko na futbal a posilňovňa.

Obcou prechádza turistická značka na vrch Plešivec. Táto značka je súčasťou Lazovej stovky, trasy turistického preteku, prechádzajúcej slovenskou aj moravskou časťou Myjavskej pahorkatiny, ktorý sa koná každý rok na jar.

V obci nie sú vybudované žiadne ani základné kapacity pre cestovný ruch (ubytovanie a stravovanie), nie je dostatočne rozvinutý agroturizmus, ani služby pre oddych a rekreáciu.

Inštitucionálne zabezpečenie cestovného ruchu

Obec je členom Mikroregiónu Nad Holeškou.

Kultúrno-spoločenský život

Kultúra je nezastupiteľnou sférou spoločenského života. Kultúrnou politikou prispieva obec ku rozvoju komunitného života v obci a pocitu spolupatričnosti. V obci sa konajú kultúrne aktivity miestneho významu. Charakter niektorých sa mení, väčšina z nich sa však koná viac menej pravidelne každý rok.

Najvýznamnejšie z podujatí konaných sa priamo v obci uvádza nasledujúca tabuľka 15.

Tabuľka: 15 Vybrané kultúrne a spoločenské podujatia a akcie v obci Šípkové

Názov kultúrneho podujatia	Termín konania
Detský karneval	Február
Stavanie mája	Máj
Deň matiek	Máj
Deň matiek v MŠ	Máj
MDD - kultúrny a športový program	Jún
Súťaž vo varení guláša	august
Hody (patrónka kostola Sedembolestná panna Mária)	September
Mikuláš – program pre deti	December
Vianočné trhy	December
Stretnutie občanov na záver pracovného roka	December
Privítanie Nového Roka	December

Zdroj: obec Šípkové

Najbližšie mesto Vrbové je významným priestorom periodicky sa opakujúcich kultúrnych (pivobranie, vínobranie, koncertov, tématických stretnutí a pod.) a športových podujatí (futbalové zápasy a pod.), ako aj podujatí vzdelávacieho charakteru (astronomická a iné prednášky).

Kultúrno-spoločenský život v obci Šípkové reprezentuje pomerne široká škála občianskych združení a spolkov, ktoré vyvíjajú svoje aktivity v najrozličnejších oblasti kultúry a športu. Tieto združenia sú dôležitou súčasťou občianskej spoločnosti, keďže svojimi činnosťami prispievajú k výraznému zlepšeniu kvality života.

V obci pôsobí Únia žien Slovenska v Šípkovom, ktorá spoluorganizuje program podujatí v obci, hlavne stretnutia seniorov a hody, poriada stretnutie na Deň žien a spoločné turistiky s opekačkami. Nepravidelne organizuje aj zájazdy na kultúrne podujatia mimo obce, alebo turistiku.

Občianske združenie – Deti, príroda a zdravie – organizuje hry pre deti, kultúrne akcie, stará sa o okolie areálu MŠ a detského ihriska a zúčastňuje sa na brigádach pri zveľad'ovaní verejných priestranstiev.

Športové aktivity prezentuje hlavne futbalový klub TJ Šípkové. Zúčastňujú sa na mnohých zápasoch v okolitých obciach a podieľajú sa na organizovaní Dňa detí.

Na podujatiach konaných v obci sa zúčastňuje aktívne aj Poľovnícke združenie Drieňová – Šípkové, pre verejnosť organizujú posedenie pri guláši v letných mesiacoch.

V obci sa nachádza aj záhradkárska osada Drieňová, založená v roku 1981. Nachádza sa tu približne 78 záhradok na ploche cca 4ha.

Obec Šípkové je súčasťou Mikroregiónu Nad Holeškou, ktoré organizuje rôzne podujatia v regióne ako napr. cyklotúry, koncerty, podujatia pre deti a pod.

Ostatné služby

Špecifickými službami pre obyvateľstvo sú pohrebné služby. V katastrálnom území obce Šípkové sa nachádza cintorín aj s Domom smútku.

2.4 ÚZEMNO-TECHNICKÁ ANALÝZA

Základná charakteristika obce z pohľadu širších vzťahov

Doprava

Samotným zastavaným územím obce Šípkové neprechádzajú žiadne dopravné trasy vyššieho ako lokálneho významu. Okrem cestnej dopravy sa tu nevyskytujú iné druhy dopravy. Hlavnú komunikačnú trasu obce tvorí cesta III. triedy III/499/27, ktorou je obec prístupná iba z južnej strany a ktorá sa napája na št. cestu III. triedy III/499/26 smer Vrbové - Krajné s prístupom na štátnu cestu II. triedy II/499 Piešťany - Myjava. Táto cesta III. triedy prechádza stredom zastavanej časti obce v celkovej dĺžke cca 1 km.

Hlavnými dopravnými križovatkami, vo vzdialenosti asi 15 km od Šípkového je mesto Piešťany, v blízkosti ktorého prechádza diaľnica D1 a železničná trať národného významu.

Verejná doprava je zabezpečovaná ARRIVA Trnava a. s. Autobusy premávajú iba na smer Vrbové, cez týždeň približne každé dve hodiny, cez víkend cca trikrát za deň. Autobusové spojenie s okresným mestom Piešťany je nepriame, ale rýchle, do krajského mesta Trnava je potrebné už viackrát prestupovať.

Železničná doprava sa na území obce nenachádza. Najbližšou železničnou stanicou je stanica Piešťany na trati č. 120 Bratislava - Žilina vo vzdialenosti cca 14,5 km, ktorá je magistrálnou železničnou traťou medzinárodného významu.

Mirkoregión nad Holeškou, ktorého je Šípkové súčasťou, má mimoriadne vhodné podmienky pre cykloturistiku. Hlavnou cyklotrasou regiónu je Malokarpatská cyklomagistrála - 003, ktorá začína v Novom Meste nad Váhom a končí vo Vysokej pri Morave. Patrí k najstarším cyklotrasám na Slovensku. Na sever od obce prechádza Karpatami cyklotrasa z Podolia cez Ošmek na obec Krajné. Je súčasťou Bátoričkinho okruhu. Priamo obcou neprechádza žiadna cyklotrasa.

V okolí obce je hustá sieť bezprašných ciest, ktorá vytvára vhodné podmienky na cykloturistiku. Na horských bicykloch sa dajú absolvovať i trasy pre pešiu turistiku. Cyklotrasy vedú do okolitých obcí, k prírodným, kultúrnym a historickým pamiatkam.

Najbližšie letisko regionálneho významu sa nachádza v Piešťanoch, ktoré je od Šípkového vzdialené 15 km. Najbližšie letisko medzinárodného významu leží v Bratislave vzdialenej 96 km.

Zásobovanie vodou, kanalizácia a ČOV

Obec Šípkové nemá vybudovaný verejný vodovod. Všetky rodinné domy majú zdroj pitnej vody z vlastných studní. Kvalita vody z miestnych zdrojov (individuálnych studní) nie je postačujúca na pitné účely. Vzhľadom na to je táto voda používaná prevažne na prevádzkové účely a pitná voda je nakupovaná v obchodnej sieti. Prevádzkový areál PD Šípkové má vybudovaný vlastný zdroj prevádzkovej vody, ktorý sa pre potreby iných subjektov v obci nevyužíva.

Obec nemá vybudovanú kanalizáciu. Rodinné domy a jednotlivé drobné prevádzky majú vybudované žumpy, septiky alebo domové čistiarne odpadových vôd. Dažďové vody z obce sú odvádzané dláždenými rigolmi povrchovo do miestneho recipientu - potok Šípkovec,

resp. do najnižších miest terénu, kde voľne vsakujú. Vsakovacie pomery územia obce sú veľké, sú dané geologickým podložením (tvoria ho prevažne štrkovité hliny, piesčité štrky a štrky).

Zásobovanie plynom

Obec nie je plynofikovaná. Domy a byty sú naďalej vykurované prevažne palivovým drevom a tuhým palivom (koksom, čiernym a hnedým uhlím). Niektoré domácnosti využívajú ako druhý zdroj tepla elektrické kúrenie. V posledných rokoch sa objavuje aj využívanie alternatívnych zdrojov, a to vykurovanie pilinami, peletami, briketami, tepelným čerpadlom a solárnymi systémami

Zásobovanie elektrickou energiou a verejné osvetlenie

Katastrom obce obchádza VN 22 kV vzdušné vedenie č. 499 s jednotlivými podlinkami VN 22 kV. Vzdušné VN vedenia sú osadené na betónových podperných bodoch a prechádzajú mimo katastra k transformačným staniciam.

Verejným osvetlením je pokrytá celá obec.

Telekomunikácie (internet, optika)

Napojenie obce Šípkové na telekomunikačnú sieť je toho času realizované z digitálnej telef. ústredne umiestnenej v Prašníku. Napojenie dig. ústredne je realizované z ATU Piešťany a to káblom TCKQYPY 25 XN0,8 uloženým v zemi, ktorý prechádza obcou. Napojenie obce z ATU je realizované káblom TCEKE 35 XN0,6. Spôsob rozvodu telefónov v samotnej obci je realizovaný z hlavného prívodu cez káblové odbočky TD káblami v zemi, ktoré sú poväčšine ukončené v účastníckych rozvádzačoch na stĺpoch. Z nich sú pripojené účastnícke vedenia vybudované podzemným vedením a z časti nadzemným vedením. Súčasný rozvod telef. sústavy sú vybudované v roku 1998 a sú vo veľmi dobrom technickom stave. Obec je pokrytá dostatočnou kapacitou signálu siete O2 Slovakia s. r. o. Sieť Orange Slovensko, a. s. pokrýva plochu obce len čiastočne a sieť Telekom, a. s. sa v obci takmer nedá zachytiť.

Šírenie obecných oznamov je zabezpečené miestnym rozhlasom, ktorého rozvod je taktiež prostredníctvom vzdušných vedení po stĺpoch.

Pošta sa v obci nenachádza, občania využívajú poštu v Prašníku alebo Vrbovom.

2.5 ZHODNOTENIE SÚČASNÉHO STAVU ÚZEMIA - SWOT ANALÝZA

Tabuľka 16: SWOT analýza

SILNÉ STRÁNKY	SLABÉ STRÁNKY
<p><u>Prírodné:</u></p> <ul style="list-style-type: none"> • vhodné prírodné a klimatické podmienky (Malé Karpaty, Čereneč), • nízke dopravné zaťaženie obce, • realizácia separovaného zberu • zdravé a tiché životné prostredie, • bohatý prírodný potenciál – dostatok zelene a biotopov, <p><u>Ludské:</u></p> <ul style="list-style-type: none"> • početné spoločenské organizácie: Poľovnícke združenie, Združenie záhradkárov, TJ Šípkové, Únia žien, OZ deti, príroda a zdravie • spoločenské podujatia: poľovnícke akcie, Oslavy k 1. máju, MDŽ, • národnostne homogénna obec, • prírastok obyvateľstva vplyvom pozitívnej migrácie, <p><u>Materiálne:</u></p> <ul style="list-style-type: none"> • dobré dispozície pre rozvoj agroturizmu (blízkosť Mohyly na Bradle a Čachtického hradu) • kultúrny dom, Dom smútku, cintorín, • amfiteáter, futbalové ihrisko, • dobrá dopravná dostupnosť sídla okresu (Piešťany), sídla Trnavského samosprávneho kraja (Trnava) a hlavného mesta SR (Bratislava) <p><u>Ekonomické:</u></p> <ul style="list-style-type: none"> • dostupnosť zón s dobrými podmienkami pre zamestnanie (Vrbové, Nové Mesto nad Váhom, Piešťany), 	<p><u>Prírodné:</u></p> <ul style="list-style-type: none"> • nevybudovaná kanalizácia a ČOV, • nevyužívanie prírodného potenciálu pre návštevnosť obce, <p><u>Ludské:</u></p> <ul style="list-style-type: none"> • nepriaznivá demografická štruktúra obyvateľstva, • pasivita občanov, • nedostatok miestnych pracovných príležitostí, • odchod mladých ľudí z obce, • málo kultúrnych a športových aktivít, • najväčší podiel obyvateľov so základným vzdelaním, <p><u>Materiálne:</u></p> <ul style="list-style-type: none"> • chýbajúca technická infraštruktúra - verejný vodovod, plynofikácia, • nerozvinutý agroturizmus, • chýbajúce ubytovacie a stravovacie zariadenia, • nedostatočná podpora kultúrohistorických hodnôt obce, • nedostatok vybudovanej infraštruktúry pre oddych a relax, • chýbajúce služby pre obyvateľstvo, • zdevastovaný a nevyužitý amfiteáter, • nedostatočná vybavenosť územia, • rozvinutou turistickou infraštruktúrou • miestne komunikácie v zlom technickom stave, • zlý technický stav obecných budov a zariadení, • chýbajú podmienky na bývanie, • neschválená územnoplánovacia dokumentácia.

	<p><u>Ekonomické:</u></p> <ul style="list-style-type: none"> • nedostatočný dopyt po inováciách v podnikateľskom sektore, • nedostatok investičného kapitálu z vlastných zdrojov obce, • nízka úroveň tvorby pridanej hodnoty, • nízka miera propagácie a využívania informačno-komunikačných technológií, • nedostatočná koordinácia, marketing a propagácia cestovného ruchu, • zlá finančná situácia.
PRÍLEŽITOSTI	HROZBY
<p><u>Prírodné:</u></p> <ul style="list-style-type: none"> • vhodné využitie prírodného a rozvojového potenciálu obce pre rozvoj vidieckeho cestovného ruchu • zvýšenie úrovne separovaného zberu a zhodnocovania odpadov, <p><u>Ludské:</u></p> <ul style="list-style-type: none"> • tvorba nových pracovných príležitostí • podpora podnikateľskej sféry a samozamestnania, • prilákanie nových obyvateľov – hlavne mladých rodín s deťmi, • zvyšovanie vzdelanostnej úrovne a kvalifikácie, • zavádzanie podporných systémov pre podnikateľov formou priamych a nepriamych finančných nástrojov, • vytváranie partnerstiev s okolitými obcami, • podpora aktivít neformálnych skupín občanov, • rozvoj činnosti neziskových organizácií, • zvýšenie kvality tradičných spoločenských podujatí, zvýšenie ich spektra, <p><u>Materiálne:</u></p>	<p><u>Prírodné:</u></p> <ul style="list-style-type: none"> • postupné zhoršovanie kvality jednotlivých zložiek životného prostredia, • zníženie ekologickej stability územia, • nárast automobilovej dopravy a tým následné dopravné a ekologické zaťaženie obce, • nedobudovanie technickej infraštruktúry – kanalizácia a ČOV, • nedostatočná propagácia kvalít životného prostredia, <p><u>Ludské:</u></p> <ul style="list-style-type: none"> • nedostatok vhodných podmienok pre vznik nových podnikateľských subjektov a príchod investorov, • vplyv nežiaducich javov na deti a mládež (konzumná kultúra, závislosti, kriminalita a pod.), • pokračovanie negatívneho trendu vývoja počtu obyvateľov a demografickej štruktúry, • nedostatočná starostlivosť o rozvoj ľudských zdrojov, • nedostatočná pripravenosť občanov pre rozvoj cestovného ruchu,

<ul style="list-style-type: none"> • dobudovanie a rekonštrukcia jednotlivých prvkov technickej, dopravnej, sociálnej infraštruktúry, • predpoklady pre rozvoj foriem sociálnej a zdravotnej starostlivosti, • využitie potenciálu historických pamiatok v mikroregióne, • výstavba nájomných bytov, • výstavba a rekonštrukcia miestnych komunikácií a chodníkov, • zavedenie kamerového systému a optických sietí v obci, • budovanie cyklotrás, cyklistických a náučných chodníkov, • vybudovanie kanalizačnej siete a ČOV, • využitie a rekonštrukcia obecných objektov a verejných priestranstiev, • dosiahnutie úspor energie a zvýšenie podielu obnoviteľných zdrojov energie, • rekonštrukcia kultúrnych a športových zariadení, <p><u>Ekonomické:</u></p> <ul style="list-style-type: none"> • existencia možností financovania rozvojových projektov z fondov EÚ a iných dotačných titulov, • optimálne využitie existujúcich výrobných kapacít a ľudských zdrojov, • vytváranie podmienok pre prílev investorov a príliv priamych investícií, • tvorba nových pracovných príležitostí, • zvyšovanie kvalifikácie zamestnancov, • zvyšovanie kvality výrobných procesov a služieb prostredníctvom transferu moderných technológií a inovácií, • rozvoj cestovného ruchu na báze využitia prírodného a kultúrneho potenciálu, • dobudovanie infraštruktúry cestovného ruchu, zlepšenie marketingu, rozšírenie a zvýšenie kvality služieb, • rozvoj informačných služieb cestovného ruchu. 	<ul style="list-style-type: none"> • nezáujem občanov pre pozitívne zmeny vo voľno časovom využití, v tvorbe životného prostredia v obci, <p><u>Materiálne:</u></p> <ul style="list-style-type: none"> • nedostatok finančných prostriedkov na rozvojové projekty, • nevypracovaná Územno-plánovacia dokumentácia, • znižovanie kvality a bezpečnosti motoristickej a nemotoristickej dopravy v obci, • zníženie atraktívnosti územia v porovnaní s inými regiónmi v SR, • zvyšujúce sa náklady na údržbu a opravy verejnej infraštruktúry, • neriešenie komplexnej údržby existujúceho stavu obecných stavieb, • chátranie existujúcich zariadení kultúrnej infraštruktúry a pamiatkového fondu, • nedoriešenie vlastníckych vzťahov k pôde – nerealizované komplexné pozemkové úpravy, <p><u>Ekonomické:</u></p> <ul style="list-style-type: none"> • nedostatok finančných prostriedkov na projektové zámery, • finančná zadlženosť obce.
--	---

3 STRATEGICKÁ ČASŤ

Strategická časť nadväzuje na analytickú časť a obsahuje stratégiu rozvoja obce pri zohľadnení jeho vnútorných špecifik. Určuje hlavné ciele a priority rozvoja obce pri rešpektovaní princípov regionálnej politiky v záujme dosiahnutia vyváženého udržateľného rozvoja územia. Strategická časť obsahuje víziu územia, formuláciu a návrh stratégie, výber a popis strategických cieľov v jednotlivých politikách, resp. oblastiach rozvoja (hospodárska, sociálna, environmentálna).

Stanovenie vízie predstavuje očakávaný stav, ktorý má obec Šípkové dosiahnuť z dlhodobého hľadiska. Vymedzuje rámec pre definovanie strategických cieľov a priorít na obdobie nasledujúcich 7 rokov a postupov na ich dosiahnutie. Obec Šípkové má stanovenú nasledovnú víziu, ktorá zodpovedá dosiahnutým výsledkom počas rokov 2014 - 2022 a aj očakávaniam do roku 2030.

Vízia obce Šípkové

„Obec so základnými službami pre obyvateľov, vhodnou infraštruktúrou pre turistiku a cykloturistiku, ponúkajúca lákavé priestory na realizáciu kultúrno-spoločenských podujatí v zdravom životnom prostredí.“

Rozvojová stratégia

Na základe komplexnej analýzy územia obce a určenia slabých a silných stránok, príležitostí a ohrození v oblasti hospodárskej, sociálnej a environmentálnej, môžeme určiť rozvojovú stratégiu obce a jeho prioritné ciele.

Strategickým cieľom obce je:

Zabezpečiť vyvážený trvalo udržateľný rozvoj obce s možnosťou využívania základných služieb a ponúkaných aktivít podporujúcich turizmus.

Znamená to využiť potenciál obce a dostupné možnosti získania finančných prostriedkov na realizáciu rozvojových činností, ale tiež sústavnú prácu s jednotlivcami a organizáciami. Kvalitu života obyvateľov podmieňuje okrem iného občianska vybavenosť, fungujúca technická a dopravná infraštruktúra. Je dôležité ponúknuť obyvateľom a návštevníkom možnosti na trávenie voľného času na území obce. Rozvoj v tejto oblasti je podmienený vybudovaním lepšej turistickej infraštruktúry a vytvorením kvalitných tovarov, služieb a ďalších aktivít, ktoré budú viesť k rozvoju vidieckej turistiky a agroturistiky v spolupráci so všetkými zainteresovanými subjektmi. Na základe uvedených skutočností boli navrhnuté jednotlivé aktivity v rámci hospodárskej, sociálnej a environmentálnej oblasti, ktoré pri ich postupnej realizácii budú viesť k naplneniu strategického cieľa obce.

3.1 Priorita 1: Ekonomický rozvoj obce

Strategický cieľ 1.1 Využitie miestneho potenciálu pre rozvoj cestovného ruchu a rozvoj kultúrnych a voľnočasových aktivít

Špecifický cieľ 1.1.1 Podpora infraštruktúry cestovného ruchu so zameraním na kultúrno-spoločenské a športové podujatia

Identifikované operácie:

- Cyklotrasa Šípkové - Ošmek - Plešivec – po lesných a poľných cestách v kú Šípkové,
- Cyklochodník popri potoku do Vrbového kde by sa dalo napojiť na cyklotrasu Vrbové – Piešťany (Zelená cesta),
- Rekonštrukcia športového areálu,
- Vybavenie posilňovne,

Špecifický cieľ 1.1.2 Rozvoj kultúrno-spoločenských podujatí a voľnočasových aktivít

Identifikované operácie:

- Kultúrne podujatia v obci a v rámci obcí Mikroregiónu,
- Rekonštrukcia obecného amfiteátra,

3.2 Priorita 2: Rozvoj občianskej vybavenosti

Strategický cieľ 2.1 Zlepšovanie kvality verejnej infraštruktúry

Špecifický cieľ 2.1.1 Zvýšenie kvality miestnych komunikácií a bezpečnosti v obci

Identifikované operácie:

- Rekonštrukcia miestnych komunikácií,

Špecifický cieľ 2.1.2 Rozumná obec Šípkové (smart village)

Identifikované operácie:

- Kamerový systém,
- Informačný systém pre občanov cez sms správy,

Špecifický cieľ 2.1.3 Skrášlenie prostredia obce a verejných priestranstiev

Identifikované operácie:

- Obnova a rekonštrukcia verejného priestranstva pri obecnej studni – park,
- Revitalizácia starého cintorína pod Lipami – Horná Bobolka,

Strategický cieľ 2.2 Zlepšenie stavu obecných objektov

Špecifický cieľ 2.2.1 Skvalitnenie stavu budov v majetku obce

Identifikované operácie:

- Zastrešenie priestranstva pri dome smútku,
- Rekonštrukcia vnútorných priestorov bývalého bytu pri kultúrnom dome,
- Bezbariérový prístup do Kultúrneho domu,

3.3 Priorita 3: Zvýšenie kvality životného prostredia

Strategický cieľ 3.1 Ochrana vôd, zásobovanie obyvateľov pitnou vodou a ochrana pred povodňami

Špecifický cieľ 3.1.1 Zvýšenie odvádzania a čistenia komunálnych vôd a zásobovania obyvateľstva pitnou vodou

Identifikované operácie:

- Vybudovanie skupinového vodovodu a kanalizácie,

Špecifický cieľ 3.1.2 Protipovodňové úpravy v obci

Identifikované operácie:

- Vybudovanie vodozadržných opatrení v súčinnosti s Povodím Váhu,
- Vodozadržné opatrenia v spolupráci s PD Šípkové,

Strategický cieľ 3.2 Využitie obnoviteľných zdrojov energie

Špecifický cieľ 3.2.1 Investície do využívania obnoviteľných zdrojov energie

Identifikované operácie:

- Zníženie energetickej náročnosti kultúrneho domu,

Strategický cieľ 3.3 Podpora odpadového hospodárstva a riešenie problematiky environmentálnych zát'azí

Špecifický cieľ 3.3.1 Rozšírenie a modernizácia odpadového hospodárstva

Identifikované operácie:

- Vybudovanie zberného miesta,

4 IMPLEMENTAČNÁ ČASŤ

STRATEGICKÝ CIEĽ	1.1 Využitie miestneho potenciálu pre rozvoj cestovného ruchu a rozvoj kultúrno-spoločenských a voľnočasových aktivít	
ŠPECIFICKÝ CIEĽ	1.1.1 Podpora infraštruktúry cestovného ruchu so zameraním na kultúrno-spoločenské a športové podujatia	
Popis špecifického cieľa	Špecifický cieľ sa zameriava na podporu budovania a modernizácie špecifickej infraštruktúry cestovného ruchu a podporu infraštruktúry voľnočasových aktivít v obci.	
Doba realizácie		
2024 – 2030		
Opatrenia špecifického cieľa		
a) rozvoj cestovného ruchu v nadväznosti na tradíciu širšieho regiónu, b) budovania a modernizácie špecifickej infraštruktúry cestovného ruchu v obci		
Operácie napĺňajúce opatrenia špecifického cieľa		
Indikatívne projekty/zámery v obci	Poznámka	Odhadované náklady
Šípkové		
Vybudovanie cyklotrasy Šípkové - Ošmek - Plešivec po lesných a poľných cestách v k. ú. Šípkové	po turistickej značke, budovanie odpočívadla na spevnenej ploche (prístrešok, lavice, stôl, stojan na bicykle, solárna elektro-nabíjačka)	30 000 €
Vybudovanie cyklochodníku popri potoku do Vrbového s napojením na cyklotrasu Vrbové – Piešťany (Zelená cesta)	spevnenie povrchu trasy, značenie	200 000 €
Rekonštrukcia športového areálu	osvetlenie, ozvučenie, cvičiace prvky pre dospelých	20 000 €
Vybavenie posilňovne		10 000€
Finančné náklady na špecifický cieľ		
Možné zdroje financovania		Odhadované náklady na operácie špecifického cieľa
Rozpočet obce Program Interreg SR – ČR Strategický plán spoločnej poľnoh. politiky prostredníctvom KR - MAS		260 000 €
Merateľné ukazovatele		
Dĺžka novovybudovaných príp. zrekonštruovaných cyklotrás a cyklochodníkov Počet prvkov drobnej cyklodopravnej infraštruktúry Počet vytvorených/zrekonštruovaných oddychových zón Vybavenie posilňovne		

STRATEGICKÝ CIEĽ	1.1 Využitie miestneho potenciálu pre rozvoj cestovného ruchu a rozvoj kultúrno-spoločenských a voľnočasových aktivít	
ŠPECIFICKÝ CIEĽ	1.1.2 Rozvoj kultúrno-spoločenských podujatí a voľnočasových aktivít	
Popis špecifického cieľa	Špecifický cieľ sa zameriava na podporu miestnych organizácií, spolkov ako i kultúrnych podujatí. Tiež sa zameriava na oblasť športu a zdravého životného štýlu obyvateľov obce ako predpokladu zdravej komunity. Opatrenia cielia na dobudovanie a modernizáciu voľnočasovej infraštruktúry.	
Doba realizácie		
2024 – 2030		
Opatrenia špecifického cieľa		
a) podpora organizácií a inštitúcií kultúrneho života v obci a okolí, b) podpora a rozvoj kultúrnych podujatí v obci, c) podpora voľnočasových aktivít d) rekonštrukcia a modernizácia priestorov pre trávenie voľného času		
Operácie naplňajúce opatrenia špecifického cieľa		
Indikatívne projekty/zámery v obci Šípkové	Poznámka	Odhadované náklady
Podpora kultúrnych podujatí v obci a v rámci mikroregiónu	Spolupráca s Mikroregiónom nad Holeškou a združením Cyklo Holeška	14 000 €
Rekonštrukcia obecného amfiteátra	OZ Deti, príroda a zdravie	20 000 €
Finančné náklady na špecifický cieľ		
Možné zdroje financovania		Odhadované náklady na operácie špecifického cieľa
Sponzori Rozpočet obce Program Interreg SR – ČR Strategický plán spoločnej poľnoh. politiky prostredníctvom KR - MAS		34 000 €
Merateľné ukazovatele		
Počet zveladených prípadne vybudovaných objektov na voľnočasové aktivity Počet podporených kultúrnych a športových podujatí		

STRATEGICKÝ CIEĽ	2.1 Zvýšenie kvality infraštruktúry verejných služieb	
ŠPECIFICKÝ CIEĽ	2.1.1 Zvýšenie kvality miestnych komunikácií a bezpečnosti v obci	
Popis špecifického cieľa	Špecifický cieľ sa zameriava na zvýšenie bezpečnosti dopravy a podporu súvisiacej infraštruktúry na území obce.	
Doba realizácie		
2024 – 2030		
Opatrenia špecifického cieľa		
a) zvýšenie bezpečnosti cestnej premávky b) zvýšenie bezpečnosti peších chodcov c) rekonštrukcia miestnych komunikácií		
Operácie napĺňajúce opatrenia špecifického cieľa		
Indikatívne projekty/zámery v obci Šípkové	Poznámka	Odhadované náklady
Rekonštrukcia miestnych komunikácií	horný koniec obce smerom k ihrisku	300 000 €
Finančné náklady na špecifický cieľ		
Možné zdroje financovania		Odhadované náklady na operácie špecifického cieľa
Rozpočet obce Program Interreg SR – ČR Strategický plán spoločnej poľnoh. politiky prostredníctvom KR - MAS		300 000 €
Merateľné ukazovatele		
Dĺžka zrekonštruovaných miestnych komunikácií		

STRATEGICKÝ CIEĽ	2.1 Zvýšenie kvality infraštruktúry verejných služieb	
ŠPECIFICKÝ CIEĽ	2.1.2 Rozumná obec Šípkové (smart village)	
Popis špecifického cieľa	Špecifický cieľ sa zameriava na zefektívnenie komunikácie s občanmi a bezpečnosti v obci.	
Doba realizácie		
2024 – 2030		
Opatrenia špecifického cieľa		
a) využitie kamier na zvýšenie bezpečnosti v obci b) modernizácia informačného systému		
Operácie napĺňajúce opatrenia špecifického cieľa		
Indikatívne projekty/zámery v obci Šípkové	Poznámka	Odhadované náklady
Inštalácia kamerového systému na cintoríne a v centre obce	4 ks kamery	20 000 €
Informačný systém pre občanov cez sms správy	Elektronický hlásnik	3 000 €
Finančné náklady na špecifický cieľ		
Možné zdroje financovania		Odhadované náklady na operácie špecifického cieľa
Rozpočet obce Program Interreg SR – ČR Strategický plán spoločnej poľnoh. politiky prostredníctvom KR - MAS		23 000 €
Merateľné ukazovatele		
Inštalovaný kamerový systém. Uvedenie elektronického hlásnika do prevádzky		

STRATEGICKÝ CIEĽ	2.1 Zvýšenie kvality infraštruktúry verejných služieb	
ŠPECIFICKÝ CIEĽ	2.1.3 Skrášlenie prostredia obce a verejných priestranstiev	
Popis špecifického cieľa	Špecifický cieľ sa zameriava na zvýšenie estetickej hodnoty verejných priestranstiev a ich funkčnosti pre obyvateľov.	
Doba realizácie		
2024 – 2030		
Opatrenia špecifického cieľa		
a) obnova zelene v obci b) inštalácia mobiliáru na verejné priestranstvá		
Operácie naplňajúce opatrenia špecifického cieľa		
Indikatívne projekty/zámery v obci Šípkové	Poznámka	Odhadované náklady
Obnova a rekonštrukcia verejného priestranstva pri obecnej studni na park	Hotová projektová dokumentácia	20 000 €
Revitalizácia starého cintorína pod Lipami – Horná Bobolka	ošetrovanie drevín, výsadba nových stromov – lípy a ovocné stromy	5 000 €
Finančné náklady na špecifický cieľ		
Možné zdroje financovania		Odhadované náklady na operácie špecifického cieľa
Rozpočet obce Program Interreg SR – ČR Strategický plán spoločnej poľnoh. politiky prostredníctvom KR - MAS		25 000 €
Merateľné ukazovatele		
Počet zrekonštruovaných verejných priestranstiev na území obce		

STRATEGICKÝ CIEĽ	2.2 Zlepšenie stavu obecných objektov	
ŠPECIFICKÝ CIEĽ	2.2.1 Skvalitnenie stavu budov v majetku obce	
Popis špecifického cieľa	Špecifický cieľ sa zameriava na rekonštrukcie budov v majetku obce, ktoré slúžia verejnosti.	
Doba realizácie		
2024 – 2030		
Opatrenia špecifického cieľa		
a) rekonštrukcia budov a zariadenia b) zmena účelu využívania budov		
Operácie naplňajúce opatrenia špecifického cieľa		
Indikatívne projekty/zámery v obci Šípkové	Poznámka	Odhadované náklady
Zastrešenie priestranstva pri dome smútku		20 000 €
Rekonštrukcia vnútorných priestorov bývalého bytu pri kultúrnom dome	využitie na predajňu, pohostinstvo, prípadne núdzový obecný byt	50 000 €
Bezbariérový prístup do Kultúrneho domu		5 000 €
Finančné náklady na špecifický cieľ		
Možné zdroje financovania		Odhadované náklady na operácie špecifického cieľa
Rozpočet obce Strategický plán spoločnej poľnoh. politiky prostredníctvom KR - MAS		75 000 €
Merateľné ukazovatele		
Počet zrekonštruovaných príp. zmodernizovaných objektov verejných služieb na území obce		

STRATEGICKÝ CIEĽ	3.1 Ochrana vôd, zásobovanie obyvateľov pitnou vodou a ochrana pred povodňami	
ŠPECIFICKÝ CIEĽ	3.1.1 Zvýšenie odvádzania a čistenia komunálnych vôd a zásobovania obyvateľstva pitnou vodou	
Popis špecifického cieľa	Špecifický cieľ sa zameriava na vyriešenie čistenia odpadových vôd spoločnou kanalizáciou s vybudovaním verejného vodovodu v jednej akcii.	
Doba realizácie		
2024 – 2030		
Opatrenia špecifického cieľa		
a) preskúmanie možností vybudovania verejnej kanalizácie b) propagácia a podpora budovania individuálnych ČOV alebo koreňových čističiek		
Operácie napĺňajúce opatrenia špecifického cieľa		
Indikatívne projekty/zámery v obci Šípkové	Poznámka	Odhadované náklady
Vybudovanie skupinového vodovodu a kanalizácie	vybudovanie vlastného zdroja pitnej vody z miestneho prameňa, vybudovanie ČOV, investor TAVOS a. s. za spoluúčasti obce	200 000 €
Finančné náklady na špecifický cieľ		
Možné zdroje financovania		Odhadované náklady na operácie špecifického cieľa
Rozpočet obce TAVOS a. s.		200 000 €
Merateľné ukazovatele		
Zrealizovaný verejný vodovod a verejná kanalizácia		

STRATEGICKÝ CIEĽ	3.1 Ochrana vôd, zásobovanie obyvateľov pitnou vodou a ochrana pred povodňami	
ŠPECIFICKÝ CIEĽ	3.1.2 Protipovodňové úpravy v obci	
Popis špecifického cieľa	Špecifický cieľ sa zameriava na praktické akcie na ochranu obyvateľov obce pred povodňami z privalových dažďov.	
Doba realizácie		
2024 – 2030		
Opatrenia špecifického cieľa		
a) úpravy vodného toku b) prispôsobenie osevných postupov na poliach nad obcou		
Operácie naplňajúce opatrenia špecifického cieľa		
Indikatívne projekty/zámery v obci Šípkové	Poznámka	Odhadované náklady
Vybudovanie vodozádržných opatrení (hrádzok) na potoku Šípkovec	V súčinnosti s povodím Váhu	100 000 €
Vodozádržné opatrenia v spolupráci s PD Šípkové	vysádzanie medzí na poliach, prispôsobenie osevných postupov	10 000 €
Finančné náklady na špecifický cieľ		
Možné zdroje financovania		Odhadované náklady na operácie špecifického cieľa
Rozpočet obce		110 000 €
Merateľné ukazovatele		
Počet realizovaných vodozádržných opatrení		

STRATEGICKÝ CIEĽ	3.2 Využitie obnoviteľných zdrojov energie	
ŠPECIFICKÝ CIEĽ	3.2.1 Investície do využívania obnoviteľných zdrojov energie	
Popis špecifického cieľa	Špecifický cieľ sa zameriava na podporu riešení s využitím obnoviteľných zdrojov energie, nielen len ako lokálneho zdroja energie pre saturácia potreby energie pri poskytovaní služieb, ale i ako komodity regionálnej energetiky.	
Doba realizácie		
2024 – 2030		
Opatrenia špecifického cieľa		
a) inštalácia OZE lokálnych zdrojov využívajúc verejné budovy b) modernizácia zdrojov centrálného zásobovania teplom		
Operácie naplňajúce opatrenia špecifického cieľa		
Indikatívne projekty/zámery v obci Šípkové	Poznámka	Odhadované náklady
Zníženie energetickej náročnosti kultúrneho domu	zateplenie a vykurovanie tepelnými čerpadlami, projektová dokumentácia pripravená	160 000 €
Finančné náklady na špecifický cieľ		
Možné zdroje financovania		Odhadované náklady na operácie špecifického cieľa
Rozpočet obce KR - MAS Envirofond		160 000 €
Merateľné ukazovatele		
Počet objektov zo zníženou energetickou náročnosťou Zníženie energetickej náročnosti v kilowatthodinách		

STRATEGICKÝ CIEĽ	3.3 Podpora odpadového hospodárstva a riešenie problematiky environmentálnych zát'aží	
ŠPECIFICKÝ CIEĽ	3.3.1 Rozšírenie a modernizácia odpadového hospodárstva	
Popis špecifického cieľa	Špecifický cieľ sa zameriava na zvyšovanie efektivity zberu, manažmentu, spracovania a zhodnocovania odpadov, ako aj redukciu vzniku odpadov, najmä komunálneho zmesového odpadu a komunálneho odpadu, ale aj stavebného odpadu, biologického odpadu a i.	
Doba realizácie		
2024 – 2030		
Opatrenia špecifického cieľa		
a) budovanie regionálnej infraštruktúry na efektívne spracovanie odpadov, vrátane biologicky rozložiteľného odpadu, b) technológia na zhodnocovania odpadov,		
Operácie naplňajúce opatrenia špecifického cieľa		
Indikatívne projekty/zámery v obci Šípkové	Poznámka	Odhadované náklady
Vybudovanie zberného miesta	nákup kontajnerov, oplatenie, spevnenie plochy pri KD	100 000 €
Finančné náklady na špecifický cieľ		
Možné zdroje financovania		Odhadované náklady na operácie špecifického cieľa
Rozpočet obce KR - MAS Envirofond		100 000 €
Merateľné ukazovatele		
Počet aktivít vykonaných na zlepšenie odpadového hospodárstva		

4. 2. FINANČNÝ PLÁN

Pre finančné krytie implementácie PHSR obce Šípkové pre roky 2023 – 2030 sa primárne identifikujú nasledujúce zdroje:

- Rozpočet obce Šípkové

Ako doplnkové zdroje sú identifikované:

- Program Interreg SR – ČR
- Envirofond
- Strategický plán spoločnej poľnoh. politiky prostredníctvom KR - MAS

Na základe stavu pripravenosti jednotlivých projektových zámernov/projektov je možné odhadnúť potrebné zdroje na krytie implementácie jednotlivých strategických cieľov následne:

Tabuľka: 17 Finančný plán PHRSR Šípkové

PRIORITA 1 - EKONOMICKÝ ROZVOJ OBCE	Odhadovaná suma v €
1.1. Využitie miestneho potenciálu pre rozvoj cestovného ruchu a rozvoj kultúrno-spoločenských a voľnočasových aktivít	294 000
PRIORITA 2 - ROZVOJ OBČIANSKEJ VYBAVENOSTI	
2.1. Zvýšenie kvality infraštruktúry verejných služieb	348 000
2.2. Zlepšenie stavu obecných objektov	75 000
PRIORITA 3 - ZVÝŠENIE KVALITY ŽIVOTNÉHO PROSTREDIA	
3.1. Ochrana vôd, zásobovanie obyvateľov pitnou vodou a ochrana pred povodňami	310 000
3.2. Využitie obnoviteľných zdrojov energie	160 000
3.3 Podpora odpadového hospodárstva a riešenie problematiky environmentálnych záťaží	100 000
SPOLU	1 287 000 €

Uvedené sumy predstavujú potrebnú hodnotu finančného krytia pre zámery, ktoré boli zadefinované. Tieto sa budú priebežne aktualizovať, či už v kontexte ich realizácie, resp. meniacej sa potreby územia prípadne v kontexte vyhlasovaných výziev na financovanie zo zdrojov EŠIF a Plánu obnovy a odolnosti SR, či v kontexte rozhodnutia Kooperačnej rady SPR. Pri takýchto investíciách za 7 rokov by mohla byť priemerná ročná investícia do zámernov 184 000 EUR. Ak by sa obci podarilo na projekty využívať dotačné schémy v priemernej výške cca 70 %, potom by bolo treba do daných aktivít zainvestovať cca 55 200 EUR ročne z obecného rozpočtu.

4.3 AKČNÝ PLÁN

Č.	Projektový zámer	Termín realizácie	Príslušnosť zámeru ku Špecifickému cieľu PHRSR
1	Vybudovanie cyklotrasy Šípkové - Ošmek - Plešivec po lesných a poľných cestách v k. ú. Šípkové	2024 - 2030	1.1.1
2	Vybudovanie cyklochodníku popri potoku do Vrbového s napojením na cyklotrasu Vrbové – Piešťany (Zelená cesta)	2024 - 2030	1.1.1
3	Rekonštrukcia športového areálu	2024 - 2030	1.1.1
4	Vybavenie posilňovne	2024 - 2030	1.1.1
5	Podpora kultúrnych podujatí v obci a v rámci mikroregiónu	2024 - 2030	1.1.2
6	Rekonštrukcia obecného amfiteátra	2024 - 2025	1.1.2
7	Rekonštrukcia miestnych komunikácií	2024 - 2030	2.1.1
8	Inštalácia kamerového systému na cintoríne a v centre obce	2024 - 2025	2.1.2
9	Informačný systém pre občanov cez sms správy	2024 - 2030	2.1.2
10	Obnova a rekonštrukcia verejného priestranstva pri obecnej studni na park	2024 - 2025	2.1.3
11	Revitalizácia starého cintorína pod Lipami – Horná Bobolka	2024 - 2025	2.1.3
12	Zastrešenie priestranstva pri dome smútku	2024 - 2030	2.2.1
13	Rekonštrukcia vnútorných priestorov bývalého bytu pri kultúrnom dome	2024 - 2030	2.2.1
14	Bezbariérový prístup do Kultúrneho domu	2024 - 2025	2.2.1
15	Vybudovanie skupinového vodovodu a kanalizácie	2024 - 2030	3.1.1
16	Vybudovanie vodozádržných opatrení (hrádzok) na potoku Šípkovec	2024 - 2030	3.1.2
17	Vodozádržné opatrenia v spolupráci s PD Šípkové	2024 - 2025	3.1.2
18	Zníženie energetickej náročnosti kultúrneho domu	2024 - 2025	3.2.1
19	Vybudovanie zberného miesta	2024 - 2030	3.3.1

4.4 MONITOROVANIE A HODNOTENIE

Obec Šípkové počas implementácie stanovenej stratégie v rámci PHRSR do roku 2030 rešpektuje nasledujúce základné princípy:

- **plánovanie a koordinácia** – spôsob plánovania jednotlivých aktivít smerom k efektívnemu napĺňaniu stanovených cieľov,
- **partnerstvo** – založené na spolupráci medzi jednotlivými kľúčovými aktérmi relevantnými pre tento dokument, ako aj širokou verejnosťou tak, aby sa zabezpečila koordinácia jednotlivých navrhovaných aktivít. Zabezpečovanie a podpora partnerstiev sú nevyhnutné nielen na úrovni mesta, ale i v kontexte širších súvislostí a vzťahov kraja a ostatných územných celkov v rámci širokého regiónu (SPR Piešťany),
- **subsidiarita** – zabezpečenie realizácie navrhovaných aktivít na úrovni, na ktorej je to najefektívnejšie.

Kľúčovou podmienkou implementácie tohto strategického dokumentu je jasné stanovenie inštitucionálneho a organizačného zabezpečenia. V tejto časti sú definované jednotlivé zodpovedné orgány ako aj činnosti, ktoré spadajú do ich kompetencie.

Na realizácii sa podieľa riadiaci orgán, výkonný orgán, kontrolný orgán a finančný orgán, medzi ktorými dochádza ku koordinácii a výmene relevantných informácií.

Riadiacim orgánom zodpovedným za implementáciu a koordináciu je Obecné zastupiteľstvo obce Šípkové v zmysle platnej legislatívy v SR. Koordinácia je nevyhnutná najmä v prípade nasledujúcich zámerov a projektov:

- a. Projekty, ktoré sú financované z Operačného programu Slovensko zo zdrojov alokovaných na implementáciu Integrovanej územnej stratégie Trenčianskeho samosprávneho kraja prostredníctvom tzv. strategicko-plánovacích regiónov (SPR). V takomto prípade je Kooperačná rada informovaná, za účelom koordinácie rozvojových aktivít resp. Integrovaných územných investícií (zdroje EŠIF).
- b. Projekty, ktoré sú financované z Operačného programu Slovensko prostredníctvom dopytovo-orientovaných výziev vyhlasovaných jednotlivými relevantnými orgánmi. V takomto prípade je vhodné, aby Kooperačná rada bola informovaná, za účelom koordinácie rozvojových aktivít a tiež z dôvodu zamedzenia duplicitného financovania z rovnakého zdroja (zdroje EŠIF).

Riadiaci orgán je zodpovedný, okrem koordinácie implementácie jednotlivých aktivít, aj za schvaľovanie monitorovacích a hodnotiacich správ, ktoré na základe aktuálneho stavu naplnenia aktivít vypracuje výkonný orgán. Pri schvaľovaní monitorovacích a hodnotiacich správ berie riadiaci orgán do úvahy pripomienky predložené kontrolným orgánom.

Výkonný orgán, ktorým je pracovná skupina, dohliada nad realizáciou jednotlivých aktivít. Pracovná skupina sa skladá zo zamestnancov obecného úradu, externých odborných pracovníkov a ďalších prizvaných expertov. Kompetencie výkonného orgánu tvorí okrem iného aj vypracovanie monitorovacích a hodnotiacich správ, ktoré odzrkadľujú stav realizácie

stanovenej rozvojovej stratégie. Monitorovacie a hodnotiace správy spracované v pravidelných 12 mesačných intervaloch a prostredníctvom nich prebieha proces monitorovania a hodnotenia. Tieto vypracované monitorovacie a hodnotiace správy sú predložené na posúdenie a pripomienkovanie kontrolnému orgánu a následne sú uverejnené pre širokú verejnosť. Do kompetencie výkonného orgánu spadá i každoročná aktualizácia dokumentu a akčného plánu príslušného pre nasledujúci rok, ktoré následne schvaľuje riadiaci orgán.

Do pôsobnosti výkonného orgánu spadá aj finančný manažment implementácie PHRSR. Výkon finančného manažmentu je realizovaný primárne zamestnancami mestských resp. obecných úradov.

Pre širokú verejnosť je nutné zabezpečiť prístup k informáciám, a to pravidelným zverejňovaním monitorovacích a hodnotiacich správ na webovej stránke obce vrátane stručného prehľadu znázorňujúceho postup a súčasný stav realizácie rozvojovej stratégie. Za prípravu tohto prehľadu a za zverejňovanie monitorovacích a hodnotiacich správ je zodpovedný výkonný orgán.

Proces monitorovania a hodnotenia zabezpečuje naplnenie definovanej vízie, špecifických cieľov až po konkrétne aktivity stanovenej rozvojovej stratégie. Tento proces spoluvytvára jasný kontrolný mechanizmus reprezentujúci spätnú väzbu znázorňujúcu priebeh implementácie, jej aktuálny stav a jeho porovnanie s plánovaným harmonogramom. Získané informácie umožňujú vykonanie intervencií vedúcich buď k zosúladieniu skutočných aktivít s plánom alebo k nevyhnutnej revízii dokumentu. Proces monitorovania a proces hodnotenia prebiehajú spravidla paralelne.

Proces monitorovania a proces hodnotenia podľa celkovej schémy inštitucionálneho a procesného zabezpečenia realizácie pozostáva z nasledujúcich krokov: vypracovanie, posudzovanie, pripomienkovanie a schvaľovanie monitorovacích a hodnotiacich správ, pričom tieto činnosti prebiehajú v kompetencii jednotlivých orgánov a v spolupráci s verejnosťou. Počas procesu monitorovania a hodnotenia budú využívané interim, teda priebežné monitorovacie a hodnotiace správy, spracované počas realizácie aktivít, a ex post, správy následné, spracované po realizácii aktivít. Monitorovacie a hodnotiace správy pre aktivity financované zo zdrojov samosprávneho kraja sú spracované pravidelne v intervale každých 12 mesiacov. Monitorovacie a hodnotiace správy aktivít financovaných z externých zdrojov (primárne operačné programy, medzinárodné programy) budú vypracované v časových intervaloch stanovených v jednotlivých výzvach príslušných ku konkrétnym aktivitám.

5 ZÁVER

Schválenie PHRSR							
Názov dokumentu	Program hospodárskeho a sociálneho rozvoja obce Šípkové na roky 2024 - 2030						
Štruktúra dokumentu	<p>Časť 1 – Úvodná časť Úvodná časť obsahuje všeobecné informácie o PHRSR a vysvetlenie pre aký účel bolo tvorené.</p> <p>Časť 2 – Analytická časť Analytická časť obsahuje komplexné hodnotenie a analýzu východiskovej situácie mesta s väzbami na širšie územie.</p> <p>Časť 3 – Strategická časť Táto časť obsahuje stratégiu rozvoja územia pri zohľadnení jeho vnútorných špecifik a určuje hlavné ciele a priority rozvoja mesta..</p> <p>Časť 4 – Implementačná a finančná časť Obsahuje najmä zoznam opatrení a aktivít na zabezpečenie realizácie PHSR. Zameriava sa na popis postupov inštitucionálneho a organizačného zabezpečenia realizácie PHRSR obce, systém monitorovania a hodnotenia plnenia PHRSR s ustanovením merateľných ukazovateľov, tiež vecný a časový harmonogram realizácie PHRSR formou akčných plánov. Obsahuje finančné zabezpečenie jednotlivých opatrení a aktivít.</p>						
Spracovanie	<p>Program hospodárskeho a sociálneho rozvoja obce Šípkové na roky 2024 - 2030 (ďalej len „PHSR 2024 - 2030“) bol spracovaný v období november 2022 - december 2023.</p> <p>PHSR bol spracovaný externými odborníkmi v spolupráci s pracovníkmi Kopaničiarsky región – miestna akčná skupina (ďalej len KR - MAS) a pracovníkmi samosprávy.</p> <ul style="list-style-type: none"> - Pracovný tím bol zložený z vedenia obce, zamestnancov ObÚ, poslancov ObZ, podnikateľov, tretieho sektora a členov komisií <p>Zapojenie verejnosti a komunikácia s verejnosťou: zapojenie prostredníctvom dotazníkového prieskumu, informovanie prebiehalo formou www stránky, prostredníctvom zasadnutí ObZ</p> <p><i>Stretnutie riadiaceho tímu:</i></p> <p>4. 10. 2022 21. 12. 2022 14. 6. 2023 15. 11. 2023 13. 12. 2023</p> <p>Komunikácia s verejnosťou prebiehala prostredníctvom vyplňania dotazníkov občanmi obce Šípkové. Dotazník bol vyplňaný v rámci domácností.</p> <table border="1" style="width: 100%; border-collapse: collapse;"> <tbody> <tr> <td>Rozdaných</td> <td style="text-align: center;">20</td> </tr> <tr> <td>Vrátených</td> <td style="text-align: center;">5</td> </tr> <tr> <td>% vrátených dotazníkov</td> <td style="text-align: center;">25 %</td> </tr> </tbody> </table> <p>Náklady na tlač i spracovanie boli financované z rozpočtu KR - MAS.</p>	Rozdaných	20	Vrátených	5	% vrátených dotazníkov	25 %
Rozdaných	20						
Vrátených	5						
% vrátených dotazníkov	25 %						
Prerokovanie	Verejné pripomienkovanie prebiehalo v termíne.						

	Dokument bol uverejnený na internetovej stránke obce Šípkové a informačných tabuliach obce. Počas verejného pripomienkovania neboli doručené žiadne pripomienky
Schválenie	14.1.2024